

TTK 75 ECO

HU



 TROTEC

Tartalomjegyzék

Tudnivalók a használati utasításhoz	2
Biztonság	2
Információk a készülékről	4
Szállítás és tárolás	5
Szerelés és telepítés	5
Kezelés	6
Utánrendelhető tartozékok	8
Hibák és zavarok	8
Karbantartás	9
Műszaki függelék	12
Ártalmatlanítás	15
Megfelelőségi nyilatkozat	15

Tudnivalók a kezelési útmutatóhoz

Szimbólumok



Figyelem elektromos feszültség

Áramütés veszélyére utal, amely sérülést és akár halált is okozhat.



Figyelem

Ez a jelszó átlagos kockázati szinttel járó veszélyt jelöl, amely, ha nem kerülik el, súlyos sérülést vagy halált okozhat.



Vigyázat

Ez a jelszó alacsony kockázatú veszélyt jelöl, amely, ha nem kerülik el, kisebb vagy közepes sérülést okozhat.

Jegyzet

Ez a jelszó fontos információt jelöl (pl. anyagi kár), de nem jelent veszélyt.



Info

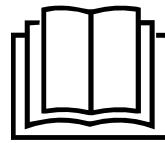
Az ezzel a szimbólummal jelölt információk segítenek a feladatok gyors és biztonságos elvégzésében.



Kövessd a Kézikönyvet

Az ezzel a szimbólummal jelölt információk azt jelzik, hogy az utasításokat be kell tartani.

Az utasítások és az EU-megfelelőségi nyilatkozat aktuális változatát az alábbi linken töltheti le:



TTK 75 ECO



<https://hub.trotec.com/?id=43852>

Biztonság

A készülék használata előtt figyelmesen olvassa el ezt a kézikönyvet. A kézikönyvet mindig a készülék közvetlen közelében vagy annak helyén tárolja!



Figyelem

Olvassa el az összes biztonsági figyelmeztetést és minden utasítást.

A figyelmeztetések és utasítások be nem tartása áramütést, tüzet és / vagy súlyos sérüléseket okozhat.

Mentse el az összes figyelmeztetést és utasítást későbbi felhasználás céljából.

Ezt a készüléket legalább 15 éves gyermekek használhatják

8 éves és annál idősebb személyek, valamint csökkent fizikai, érzékszervi vagy szellemi képességekkel rendelkező személyek, illetve tapasztalat és ismeretek hiánya, ha felügyeletet vagy utasítást kaptak a készülék biztonságos használatára vonatkozóan, és megértik az ezzel járó veszélyeket.

A gyermekek nem játszhatnak a készülékkel. A gyermekek nem végezhetnek tisztítást és karbantartást felügyelet nélkül.

- Ne használja a készüléket robbanásveszélyes helyiségekben.
- Ne használja a készüléket agresszív légkörben.
- Állítsa a készüléket függőleges és stabil helyzetbe.
- Nedves tisztítás után hagyja a készüléket kiszáradni. Ne használja nedves állapotban.
- Ne használja a készüléket nedves vagy nedves kézzel.
- Ne tegye ki a készüléket közvetlenül fröccsenő víznek.
- Soha ne helyezzen semmilyen tárgyat vagy végtagot a készülékbe.
- Működés közben ne takarja le és ne szállítsa a készüléket.
- Ne üljön a készülékre.
- Ez a készülék nem játék! Tartsa távol gyermekektől és állatoktól. Ne hagyja a készüléket felügyelet nélkül működés közben.
- A készülék minden használata előtt ellenőrizze a tartozékokat és a csatlakozó alkatrészeket az esetleges sérülésektől. Ne használjon hibás eszközöket vagy készülékalkatrészeket.

- Gondoskodjon arról, hogy a készüléken kívüli elektromos kábelek védve legyenek a károsodástól (pl. Állatok okozta). Soha ne használja a készüléket, ha az elektromos kábelek vagy az elektromos csatlakozás megsérült!
Az elektromos csatlakozásnak meg kell felelnie a Műszaki adatok fejezet specifikációinak.
- Dugja a hálózati csatlakozót egy megfelelően rögzített hálózati aljzatba.
- A tápkábel hosszabbítóinak kiválasztásakor vegye figyelembe a készülék bemenetét, a kábel hosszát és a rendeltetésszerű felhasználást. Teljesen tekerje ki a hosszabbító kábeleket. Kerülje az elektromos túlterhelést.
- A készülék karbantartási, ápolási vagy javítási munkálatai előtt húzza ki a hálózati csatlakozót az aljzataból. Ehhez fogja meg a hálózati csatlakozót.
- Kapcsolja ki a készüléket, és húzza ki a tápkábelt a hálózati aljzataból, ha a készüléket nem használják.
- Soha ne használja a készüléket, ha a hálózati csatlakozón vagy a tápkábelen sérüléseket észlel.
- Ha a tápkábel megsérült, a veszély elkerülése érdekében a gyártót, a szervizképviselőt vagy hasonlóan képzett személyeket kell kicserélnie.
- A hibás tápkábelek komoly egészségügyi kockázatot jelentenek!
- A készülék elhelyezésekor vegye figyelembe a falaktól és egyéb tárgytól számított minimális távolságot, valamint a műszaki adatok fejezetben meghatározott tárolási és üzemeltetési feltételeket.
- Győződjön meg arról, hogy a levegő be- és kimenete nincs akadályozva.
- Győződjön meg arról, hogy a szívóoldalon nincsenek szennyeződések és laza tárgyak.
- Ne távolítson el biztonsági jeleket, matricákat vagy címkéket a készülékről. Az összes biztonsági táblát, matricát és címkét olvasható állapotban kell tartani.
- A készüléket csak függőleges helyzetben, kiürített kondenzációs tartály vagy leeresztő tömlő mellett szállítsa.
- Az összegyűlt kondenzátumot szállítás és tárolás előtt ürítse ki. Ne igya meg. Egészségre káros!

Rendeltetésszerű használat

A készüléket csak a helyiség levegőjének szárítására és páramentesítésére használja, a műszaki adatok betartása és betartása mellett.

- A rendeltetésszerű használat a következőket tartalmazza:
 - páratlanítás és szárítás:
 - nappali, hálószoba, fürdőszoba és pincék
 - mosodák, nyaralók, lakókocsok, hajók
 - a következők szárazságának fenntartása:
 - tárolók, irattárak, laboratóriumok, garázsok
 - fürdőszobák, mosdók, öltözők stb.

Helytelen használat

A készüléket nem ipari használatra tervezték.

- Ne helyezze a készüléket nedves vagy elárasztott talajra.
- Ne tegyen semmilyen tárgyat, pl. ruházat, a készüléken.
- Ne használja a készüléket szabadban.
- Tilos a készüléket illetéktelenül módosítani, átalakítani vagy szerkezeti változtatni.
- A kézikönyvben leírtaktól eltérő műveletek tilosak. A be nem tartás semmissé teszi a felelősségre és a garanciára vonatkozó igényeket.

Személyi végzettség

A készüléket használóknak:

- tisztában kell lennie azokkal a veszélyekkel, amelyek nedves helyiségekben elektromos készülékekkel dolgoznak.
- elolvasta és megértette az utasításokat, különösen a Biztonsági fejezetet.

A ház kinyitását igénylő karbantartási feladatokat csak hűtésre és légkondicionálásra szakosodott cégek vagy a Trotec végezhetik el.

Egyéb kockázatok



Figyelem elektromos feszültség

Az elektromos alkatrészekkel kapcsolatos munkákat csak erre felhatalmazott szaküzem végezheti!



Figyelem elektromos feszültség

Mielőtt bármilyen munkát végezne a készüléken, húzza ki a hálózati csatlakozót az aljzataból! Fogja meg a hálózati csatlakozót, miközben kihúzza a hálózati kábelt a hálózati aljzataból.



Figyelem

Veszélyek léphetnek fel a készüléknél, ha képzetlen emberek használják őket szakszerűtlen vagy nem megfelelő módon! Tartsa be a személyzet képesítését!



Figyelem

A készülék nem játék, és nem tartozik a gyermekek kezébe.



Figyelem

Fulladásveszély!
Ne hagyja heverni a csomagolást. A gyermekek veszélyes játékként használhatják.

Jegyzet

Ne működtesse a készüléket behelyezett légszűrő nélkül! Légszűrő nélkül a készülék belseje erősen szennyezett lesz. Ez csökkentheti a teljesítményt, és károsíthatja a készüléket.

Viselkedés vészhelyzet esetén

1. Kapcsolja ki a készüléket.
2. Vészhelyzet esetén válassza le a készüléket az elektromos hálózatról: Tartsa a hálózati csatlakozót, miközben húzza ki a tápkábelt a hálózati aljzatból.
3. Ne csatlakoztassa a meghibásodott készüléket az elektromos hálózathoz.

Információ a készülékről

Az eszköz leírása

A készülék a kondenzáció elvét alkalmazza a helyiségek automatikus páratlanítására.

A ventilátor nedves szobai levegőt szív be a levegő bemenetén, a légszűrőn, az elpárologtatón és a mögötte elhelyezett kondenzátoron keresztül. A levegőt a hideg párologtatón addig hűtjük, amíg a harmatpont alá nem kerül. A helyiség levegőjében található vízgőz kondenzációként vagy rime-ként csapódik le a párologtató uszonyain. A páratlanított, lehűtött levegőt kissé felmelegítik a kondenzátornál, és újra kifújják. Az így kondicionált szárazabb levegő keveredik a szoba levegőjével. A készülék nedvességtartalma csökken, mivel a levegő folyamatosan kering az eszközön.

A levegő hőmérsékletétől és a relatív páratartalomtól függően a kondenzvíz vagy folyamatosan, vagy csak a leolvasztási fázis alatt esik le az integrált leeresztő fúvókán keresztül az alábbi kondenzációs tartályba. Úszóval van felszerelve a töltési szint mérésére.

Miután elérte a kondenzációs tartály maximális töltöttségi szintjét, vagy ha a kondenzációs tartály nincs megfelelően felszerelve, a kondenzációs tartály jelzőfénye (lásd Kezelő elemek fejezet) világít. A kompresszor és a ventilátor kikapcsol. A kondenzációs tartály jelzőfénye csak akkor alszik ki, ha a kiürített kondenzációs tartályt visszahelyezik.

Opcionálisan a kondenzvizet le lehet vezetni úgy, hogy tömlőt csatlakoztatunk a kondenzációs csatlakozáshoz.

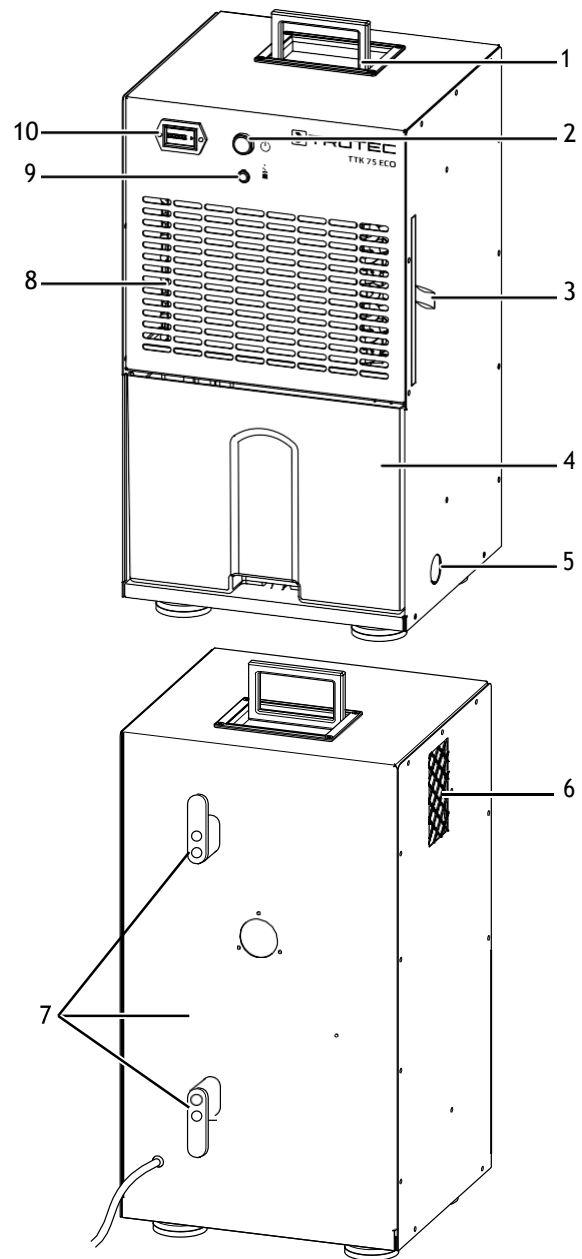
A készülékhez forró gáz automatikus leolvasztási rendszer tartozik. Itt a hűtőközeg forró gázát aktívan használják a gyors és hatékony leolvasztáshoz. Ezáltal a készülék 15 ° C alatti hőmérsékleten is hatékonyan működik.

A készülék üzemóra számlálóval van felszerelve, amely megbízhatóan és pontosan meghatározza az alkalmazás időtartamát.

A készülék a helyiség relatív páratartalmát kb. 30%-ig képes csökkenteni.

Az üzem közben keletkező hőszugárzás miatt a helyiség hőmérséklete kissé megemelkedhet.

Eszköz ábrázolása



No.	Designation
1	Hordó fül
2	On/off kapcsoló
3	Levegő szűrő
4	Kondenz tartály
5	Csőcsatlakozó a tartályhoz
6	Levegő kimenet
7	Kábel tartó
8	Levegő bemenet szűrővel
9	Tartály tele jelző lámpa
10	Üzemóra számláló

Szállítás és tárolás

Jegyzet

Ha nem megfelelő módon tárolja vagy szállítja a készüléket, az sérülhet.

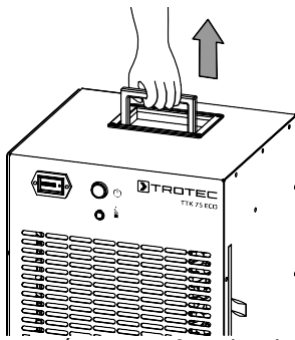
Vegye figyelembe az eszköz szállításával és tárolásával kapcsolatos információkat.

Szállítás

A készülék szállításának megkönnyítése érdekében hordozó fogantyúval van ellátva.

A készülék szállítása előtt vegye figyelembe a következőket:

- Kapcsolja ki a készüléket.
- Tartsa a hálózati csatlakozót, miközben kihúzza a tápkábelt a hálózati aljzatból.
- Ne húzza a készüléket a tápkábelrel.
- Engedje le a maradék kondenzátumot a készülékből és a kondenzvíz elvezető tömlőből (lásd: Karbantartás fejezet).
- A készüléket függőleges helyzetben szállítsa.



A készülék szállítása után vegye figyelembe a következőket:

- Szállítás után állítsa a készüléket függőleges helyzetbe.
- Miután vízszintesen szállította a készüléket, hagyja 12-24 órán át pihenni, hogy a hűtőközeg felhalmozódhasson a kompresszorban. Várjon 12-24 órával a készülék újbóli bekapcsolása előtt! Ellenkező esetben kompresszor károsodhat és meghibásodhat az eszköz. A garanciális igények ebben az esetben érvényét veszítik.

Tárolás

A készülék tárolása előtt tegye a következőket:

- Engedje le a maradék kondenzátumot a készülékből és a kondenzvíz elvezető tömlőből (lásd: Karbantartás fejezet).
- Tartsa a hálózati csatlakozót, miközben kihúzza a tápkábelt a hálózati aljzatból.
- Ha az eszközt nem használják, tartsa be az alábbi tárolási feltételeket:
- száraz, fagytól és hőtől védve
- függőleges helyzetben, ahol védve van a portól és a közvetlen napfénytől
- szükség esetén fedővel az invazív portól való védelem érdekében
- Ne tegyen további eszközöket vagy tárgyakat a készülék tetejére, nehogy megsérüljön.

Összeszerelés és telepítés

A csomag tartalma

- 1 x berendezés
- 1 x légszűrő (a gépbe helyezve)
- 1 x kézikönyv

A készülék kicsomagolása

1. Nyissa ki a kartondobozt, és vegye ki a készüléket.
2. Távolítsa el teljesen a csomagolást.
3. Tekerje le teljesen a tápkábelt. Győződjön meg arról, hogy a tápkábel nem sérült-e meg, és hogy a letékerés során ne sértse meg.

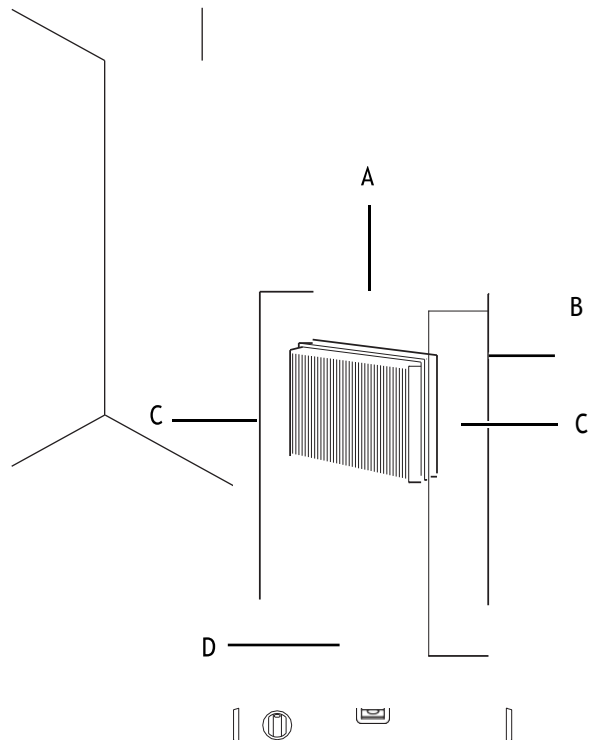
Üzembe helyezés

A készülék elhelyezésénél tartsa be a falaktól vagy más tárgyaktól számított minimális távolságot, a Műszaki adatok fejezetben leírtak szerint.



Figyelem

A készülék lába a földre dörzsölődhet. Használjon megfelelő lapot vagy betétet, hogy megvédje a talajt az esetleges elszíneződéstől és foltoktól!



- A készülék újraindítása előtt ellenőrizze a tápkábel állapotát. Ha kétségei vannak a hang állapotával kapcsolatban, vegye fel a kapcsolatot az ügyfélszolgálatlaltal.
- Állítsa a készüléket függőleges és stabil helyzetbe.
- Ne okozzon botlási veszélyt a tápkábel vagy más elektromos kábel fektetések, különösen akkor, ha a készüléket a szoba közepére helyezi. Használjon kábelhidakat.
- Győződjön meg arról, hogy a hosszabbító kábelek teljesen letekertek.

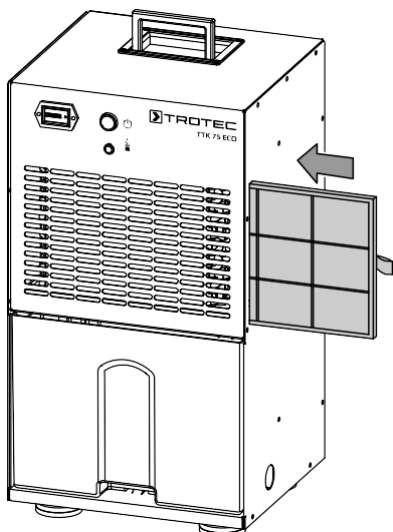
- A készülék elhelyezésekor tartson megfelelő távolságot a hőforrásoktól.
- Ügyeljen arra, hogy függöny vagy más tárgy ne akadályozza a levegő áramlását.
- A készülék elhelyezésénél, különösen nedves helyeken, helyileg rögzítse azt egy RCD-vel (maradékáramú eszköz), amely megfelel a vonatkozó előírásoknak.

Légszűrő behelyezése

Jegyzet

Ne működtesse a készüléket behelyezett légszűrő nélkül! Légszűrő nélkül a készülék belseje erősen szennyezett lesz. Ez csökkentheti a teljesítményt, és károsíthatja a készüléket.

- A készülék bekapcsolása előtt ellenőrizze, hogy a légszűrő be van-e szerelve.



A kondenz tartály behelyezése

- Ellenőrizze, hogy az úszó a kondenzációs tartály belsejében megfelelően van-e behelyezve.
- Ellenőrizze, hogy a kondenzációs tartály üres és megfelelően van-e behelyezve.

A tápkábel csatlakoztatása

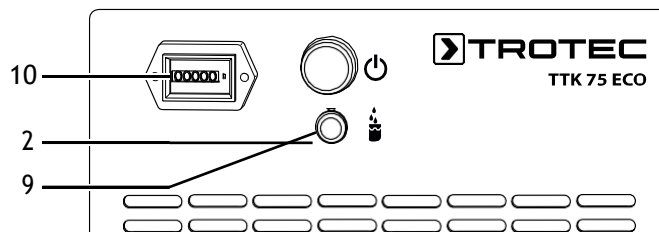
- Dugja a hálózati csatlakozót egy megfelelően rögzített hálózati aljzatba.

Működtetés

Jegyzet:

- Kerülje a nyitott ajtókat és ablakokat.
- Bekapcsolás után a készülék teljesen automatikusan működik.
- A kompresszor kb. 3 perccel a készülék bekapcsolása után.
- A ventilátor folyamatosan működik párátlanítási üzemmódban, amíg a készülék ki nem kapcsol.

Kezelő elemek



No.	Designation	Meaning
2	On/off kapcsoló	A készülék be- vagy kikapcsolásához
9	Kondenz tartály tele	A teli tartály jelzése
10	Üzemóra számláló	Üzemóra számláló

A készülék bekapcsolása

Miután teljesen telepítette az eszközt az Indítás fejezetben leírtak szerint, bekapcsolhatja. Nyomja meg a be / ki kapcsolót (2). A készülék folyamatos működés közben párátlanítani kezd.

Jegyzet

A készüléket csak függőleges helyzetben használja, különben a kompresszor megsérülhet.

Automatikus leállítási funkció

Ha a kondenzációs tartály megtelt vagy nincs megfelelően behelyezve, a készülék automatikusan leáll.

Üzemóra számláló

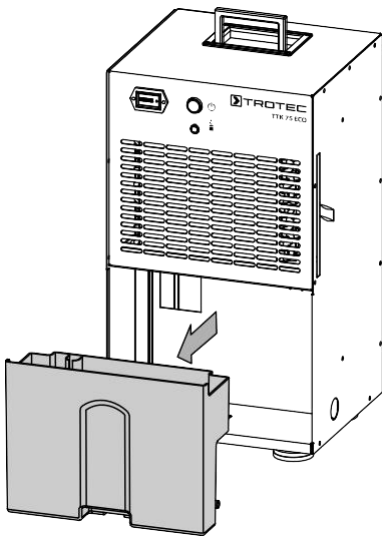
A készülék üzemóra számlálóval (10) van ellátva. Az órajelzés öt számjegyű.

Működtetés a kondenzációs csatlakozáshoz csatlakoztatott tömlővel

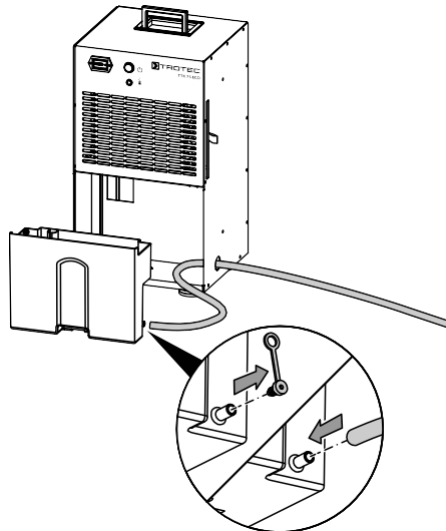
Folyamatos üzemeltetéshez vagy felügyelet nélküli párátlanításhoz, kérjük, csatlakoztasson megfelelő kondenzációs leeresztő tömlőt a készülékhez.

- ✓ □ A megfelelő tömlő (átmérő: 10 mm) használatra kész.
- ✓ □ A készülék ki van kapcsolva.

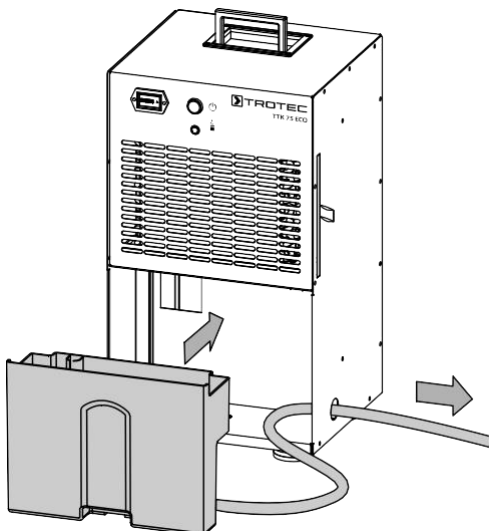
1. A tartály kivétele.



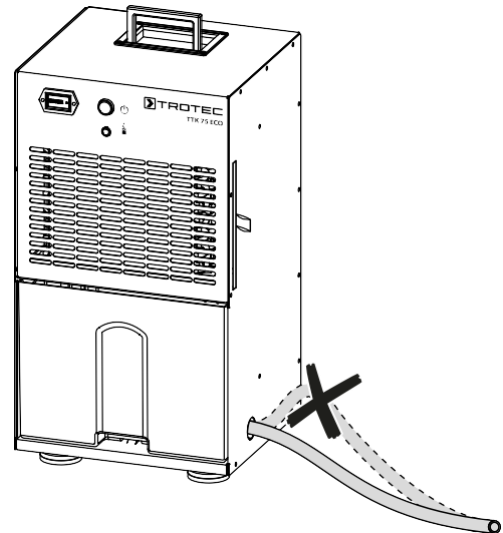
2. Távolítsa el a tömítődugót a tömlőcsatlakozásról, és nyomja a tömlő egyik végét a tömlőcsatlakozásra.



3. Vezesse át a tömlőt a készülék oldalsó paneljén lévő lyukon.



4. Helyezze vissza a kondenzációs tartályt a készülékbe. Vezesse a tömlő másik végét egy megfelelő lefolyóba vagy kellően méretezett gyűjtőedénybe.
5. Felhívjuk figyelmét, hogy a tömlőt nem szabad megtörni.



Távolítsa el a tömlőt, ha újra szeretné a kondenzátumot a kondenzációs tartályba gyűjteni. Hagyja a tömlőt megszáradni tárolás előtt.

Automata leolvasztás

Alacsony környezeti hőmérsékleten jég képződhet a párologtatón a párátlanítás során. Ezután a készülék automatikus leolvasztást hajt végre. A párátlanítás rövid ideig megszakad a leolvasztás során. A ventilátor folyamatosan jár.

A készülékhez egy bypass eljárás alapján forró gáz automatikus leolvasztási rendszer tartozik. Itt a hűtőközeg forró gázát aktívan használják a gyors és hatékony leolvasztáshoz. Amint jég kezd kialakulni, egy speciális szelepek automatikusan kinyílnak, a forró gázt átirányítják az elpárologtatóba, és a leolvasztás befejezése után újra bezárnak, hogy a szárítási műveletet folytatni lehessen a szokásos hűtőközeg-körön keresztül.

A légkeringetési leolvasztással ellentétben a forró gáz automatikus leolvasztása lényegesen rövidebb leolvasztási fázisokat tesz lehetővé, ami alapvető követelmény a hatékony párátlanításhoz alacsony hőmérsékletű (15 ° C alatti) környezetben, például fűtetlen helyiségekben. Végül is a tényleges párátlanítási folyamat csak akkor megy végbe, ha a leolvasztás nincs folyamatban.

A leolvasztási folyamat időtartama változhat. Ne kapcsolja ki a készüléket automatikus leolvasztás közben. Ne húzza ki a hálózati csatlakozót a hálózati aljzatból.

Kikapcsolás



Figyelem elektromos feszültség

Ne érjen vizes vagy nedves kézzel a hálózati csatlakozóhoz.

- Kapcsolja ki a készüléket.
- Tartsa a hálózati csatlakozót, miközben kihúzza a tápkábelt a hálózati aljzatból.
- Szükség esetén távolítsa el a kondenzációs leeresztő tömlőt és a maradék folyadékot.
- Szükség esetén ürítse ki a kondenzációs tartályt.
- Tisztítsa meg a készüléket a Karbantartás fejezetnek megfelelően.
- Tárolja a készüléket a Tárolás fejezetnek megfelelően.

Rendelhető kiegészítők



Figyelem

Csak az utasításokban meghatározott tartozékokat és kiegészítő berendezéseket használjon.

Az útmutatóban leírtaktól eltérő szerszámok vagy tartozékok használata sérülésveszélyt okozhat.

Designation	Article number
Külső kondenzvíz pumpa	6.100.003.020

Hibák és zavarok

Az eszköz megfelelő működését a gyártás során többször ellenőrizték. Ha mégis meghibásodás lép fel, ellenőrizze a készüléket az alábbi lista szerint.

A készülék nem indul:

- Ellenőrizze a hálózati csatlakozást.
- Ellenőrizze, hogy a tápkábel és a hálózati csatlakozó nem sérült-e.
- Ellenőrizze a helyszíni biztosítékokat.
- Ellenőrizze a kondenzációs tartály töltöttségi szintjét, és szükség esetén ürítse ki. A kondenzációs tartály jelzőfénye (9) nem gyulladhat ki.
- Ellenőrizze a kondenzációs tartály megfelelő helyét.
- Ellenőrizze a helyiség hőmérsékletét. Vegye figyelembe a készülék megengedett működési tartományát a műszaki adatok szerint.
- Ellenőrizze, hogy a kondenzációs tartályban lévő úszó nem szennyeződött-e. Szükség esetén tisztítsa meg a kondenzációs tartályt. Az úszónak szabadon kell mozognia.

A készülék működik, de kondenzátum nem képződik:

- Ellenőrizze, hogy a kondenzációs tartályban lévő úszó nem szennyeződött-e.
- Szükség esetén tisztítsa meg a kondenzációs tartályt. Az úszónak szabadon kell mozognia.
- Kondenzvízszivattyú használata esetén: Ellenőrizze, hogy a kondenzációs tartály és a tömlők szennyezettek-e.

- Ellenőrizze a helyiség hőmérsékletét. Vegye figyelembe a készülék megengedett működési tartományát a műszaki adatok szerint.
- Győződjön meg arról, hogy a helyiség relatív páratartalma megfelel a műszaki adatoknak.
- Ellenőrizze a légszűrő szennyeződését. Szükség esetén tisztítsa meg vagy cserélje ki a légszűrőt.
- Kívülről ellenőrizze, hogy a kondenzátorban nincs-e szennyeződés (lásd Karbantartás fejezet). Ha a kondenzátor szennyezett, tisztítsa meg szakszerviz vagy a Trotec.
- Előfordulhat, hogy a készülék automatikus leolvasztást hajt végre. Az automatikus leolvasztás során a készülék nem párátlánít.

A készülék hangos vagy rezeg:

- Ellenőrizze, hogy a készülék stabil és függőleges helyzetben van-e.

A kondenzátum szivárog:

- Ellenőrizze a készülék szivárgását.

A kompresszor nem indul:

- Ellenőrizze a helyiség hőmérsékletét. Vegye figyelembe a készülék megengedett működési tartományát a műszaki adatok szerint.
- Győződjön meg arról, hogy a helyiség relatív páratartalma megfelel a műszaki adatoknak.
- Ellenőrizze, hogy a kompresszor túlmelegedés elleni védelme megszakadt-e. Húzza ki a készüléket az elektromos hálózatról, és hagyja kb. 10 perccel az újbóli csatlakoztatás előtt.
- Előfordulhat, hogy a készülék automatikus leolvasztást végez. Az automatikus leolvasztás során a készülék nem párátlánít.

A készülék nagyon felmelegszik, hangos vagy elveszíti az áramot:

- Ellenőrizze a levegőbemenetek és a légszűrők szennyeződését. Távolítsa el a külső szennyeződések.
- Kívülről ellenőrizze, hogy a készülék szennyeződött-e (lásd: Karbantartás fejezet). Ha a készülék belseje piszkos, tisztítsa meg egy szakszervizzel vagy a Trotec céggel.

Jegyzet

Várjon legalább 3 percet a karbantartási és javítási munkák után. Csak ezután kapcsolja be újra a készüléket.

Az Ön ellenőrzése után a készülék továbbra sem működik megfelelően?

Kérjük, lépjen kapcsolatba az ügyfélszolgálatl. Ha szükséges, vigye a készüléket szaküzletbe, vagy javításra a Trotec-be.

Karbantrátás

Intervallum

Maintenance and care interval	indítás előtt	ha szükséges	2 hetente	minden 4. héten	6 havonat	évente
Ellenőrizze a levegő be- és kilépő nyílásait szennyeződés és idegen tárgyak tekintetében, és szükség esetén tisztítsa meg	X			X		
Tisztítsa meg a külsejét		X				X
Vizuálisan ellenőrizze, hogy a készülék belsejében nincs-e szennyeződés		X				X
Ellenőrizze, hogy a légszűrőben nincs-e szennyeződés vagy idegen tárgy, és szükség esetén tisztítsa meg vagy cserélje ki	X		X			
Szűrő csere					X	
Ellenőrizze a sérüléseket	X					
Ellenőrizze a rögzítőcsavarokat		X				X
teszt						X
Ürítse ki a kondenzációs tartályt és / vagy a leeresztő tömlőt		X				

A karbantartás megkezdése előtt szükséges tevékenységek



Figyelem elektromos feszültség

Ne érjen vizes vagy nedves kézzel a hálózati csatlakozóhoz.

- Kapcsolja ki a készüléket.
- Tartsa a hálózati csatlakozót, miközben kihúzza a tápkábelt a hálózati aljzatból.



Figyelem elektromos feszültség

A ház kinyitását igénylő feladatokat csak erre felhatalmazott szakcégek vagy a Trotec végezhetik.

Hűtőközeg kör

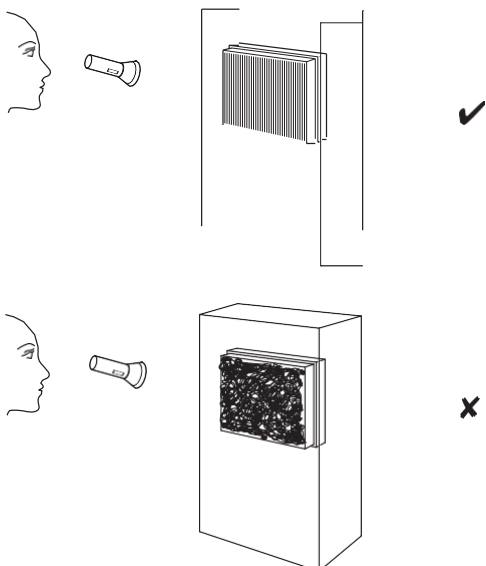
- A teljes hűtőközeg kör karbantartást nem igénylő, hermetikusan lezárt rendszer, és csak szakosodott cégek tarthatják karban vagy javíthatják.

A ház tisztítása

Tisztítsa meg a házat puha, nedves és szőszmentes ruhával. Ügyeljen arra, hogy a házba ne kerüljön nedvesség. Óvja az elektromos alkatrészeket a nedvességtől. Ne használjon agresszív tisztítószeret, például tisztító spray-ket, oldószereket, alkoholalapú vagy súroló hatású tisztítószeret a ruha nedvesítéséhez..

A készülék belsejének szemrevételezése szennyeződések ellen

1. Távolítsa el a légszűrőt.
2. Lámpával világítsa meg a készülék nyílásait.
3. Ellenőrizze, hogy a készülék belsejében nincs-e szennyeződés.
4. Ha vastag porréteget lát, tisztítsa meg a készülék belsejét a hűtéshez és légkondicionáláshoz szakosodott céggel vagy a Trotec.
5. Helyezze vissza a szűrőt.



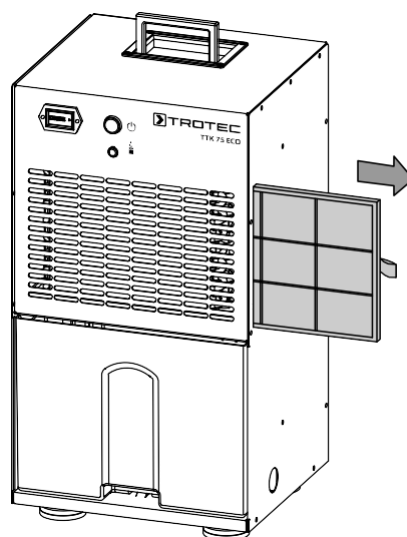
A szűrő tisztítása

Jegyzet

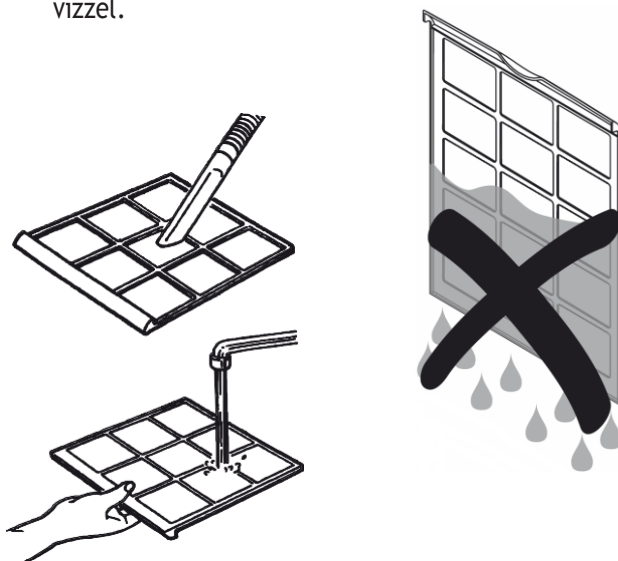
Győződjön meg arról, hogy a légszűrő nem kopott vagy sérült. A légszűrő sarkai és szélei nem lehetnek deformálódtak vagy lekerekítettek. A levegőszűrő visszahelyezése előtt ellenőrizze, hogy nem sérült-e és száraz-e!

A légszűrőt meg kell tisztítani, amint szennyezett. Erre fény derül pl. ha csökkent kapacitása (lásd: Hibák és hibák fejezet).

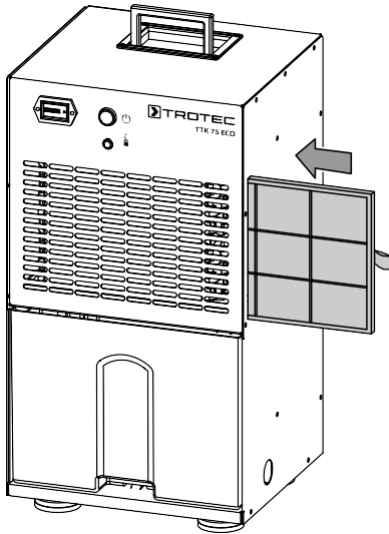
1. Vegye ki a szűrőt.



2. Tisztítsa meg a szűrőt enyhén nedves, puha, szőszmentes ruhával. Ha a szűrő erősen szennyezett, tisztítsa meg semleges tisztítószerrel kevert meleg vízzel.



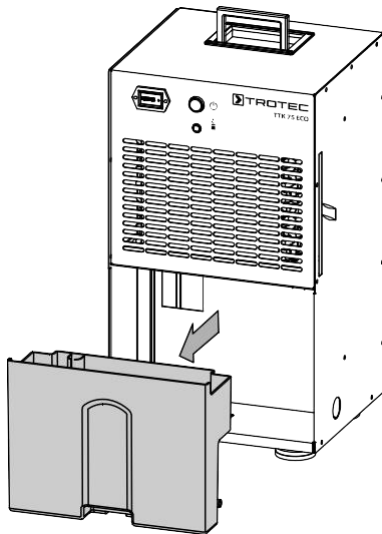
3. Szárítsa meg. Csak szárazon helyezze vissza!
4. Helyezze vissza a szűrőt.



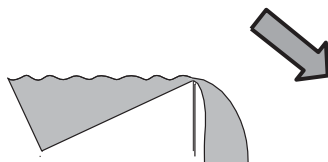
A kondenzációs tartály ürítése

Ha a kondenzációs tartály megtelt vagy nincs megfelelően felszerelve, akkor a kondenzációs tartály jelzőfénye (9) kigyullad. A kompresszor és a ventilátor kikapcsol.

1. Vegye ki a tartályt a gépből.

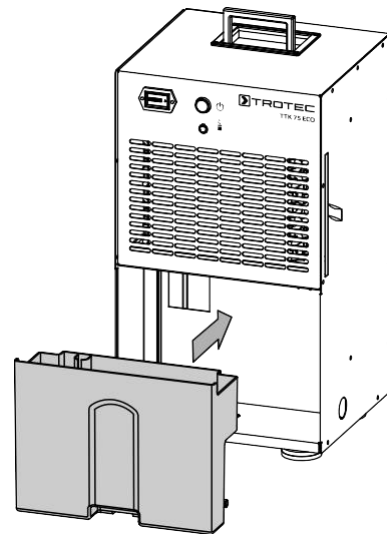


2. Ürítse ki.



3. Öblítse le a tartályt tiszta vízzel. Rendszeresen tisztítsa a tartályt enyhe tisztítószerrel
4. Helyezze vissza a kondenzációs tartályt a készülékbe.

A kondenzációs tartály behelyezésekor vagy eltávolításakor ne sértse meg az úszót. Ennek során ellenőrizze, hogy az úszó helyesen van-e elhelyezve. Ügyeljen arra is, hogy a kondenzációs tartály megfelelően legyen behelyezve, különben a készüléket nem lehet újra bekapcsol.



A karbantartás után szükséges tevékenységek

Ha továbbra is használni szeretné az eszközt:

- Csatlakoztassa újra a készüléket az elektromos hálózathoz.

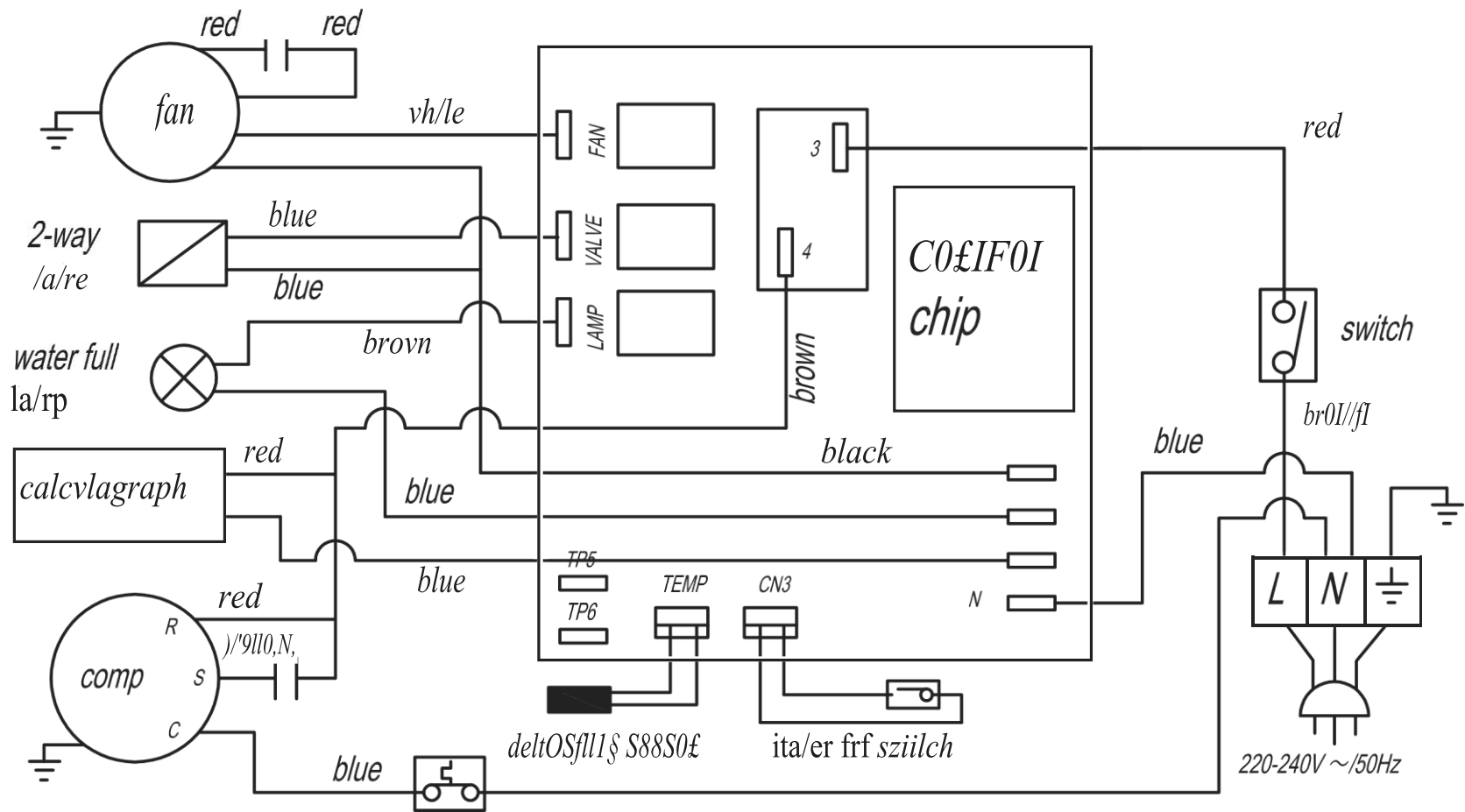
Ha nem kívánja hosszabb ideig használni a készüléket:

- Tárolja a készüléket a Tárolás fejezetnek megfelelően.

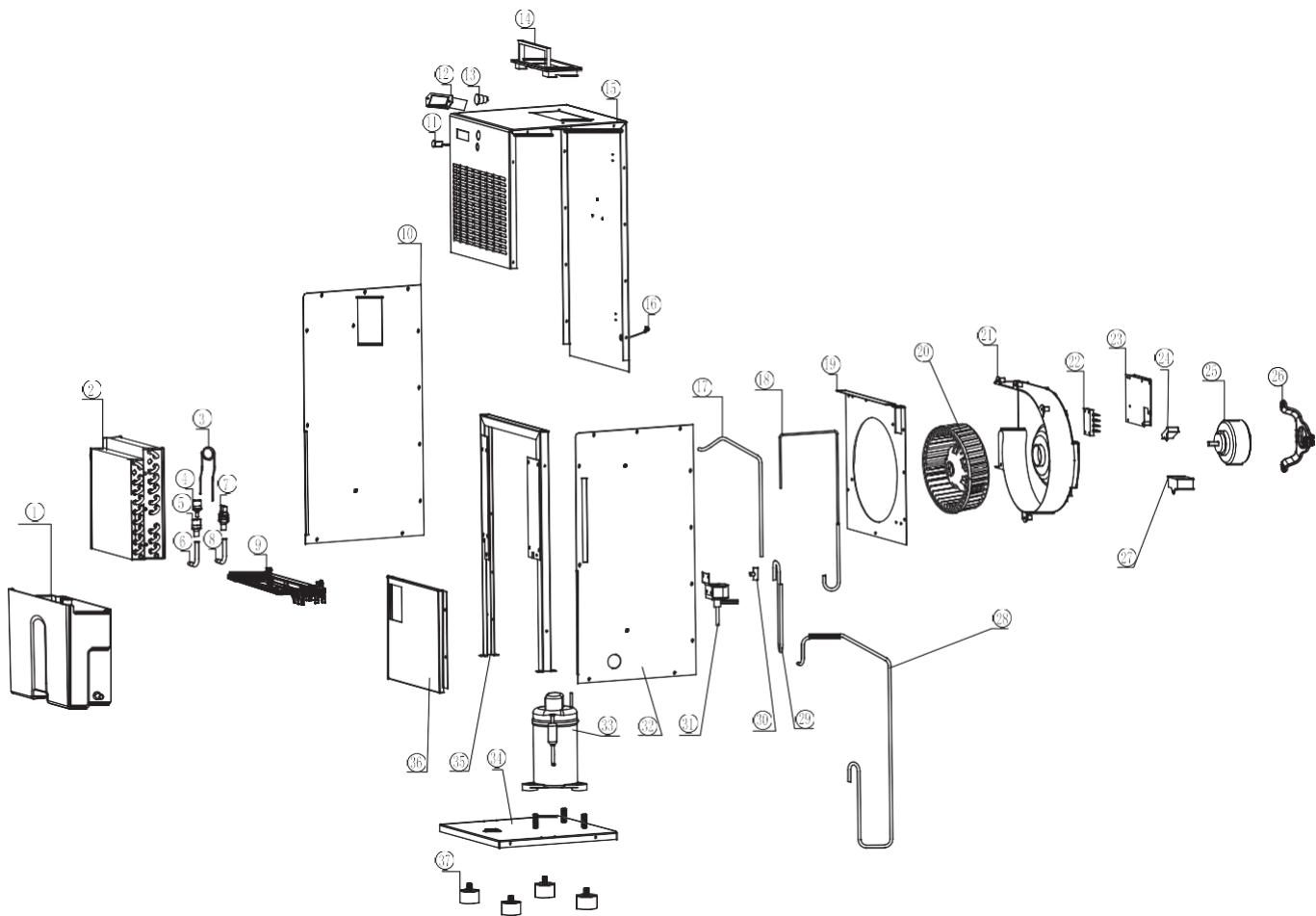
Műszaki függelék**Technikai adatok**

Parameter	Value
Model	TTK 75 ECO
max páramentesítési képesség	21 l / 24 h
Páramentesítési teljesítmény 30 °C and 80 % RH	20 l / 24 h
Légszállítás	260 m ³ /h
Működési tartomány (temperature)	5 °C to 32 °C
Működési tartomány (relative humidity)	30 % to 90 % RH
Tápellátás	220-240 V / 50 Hz
Teljesítmény max.	0.44 kW
Névleges áram	1.6 A
Biztosíték	10 A
Hűtőközeg	R-134a
Hűtőközeg mennyiség	210 g
GWP factor	1430
CO ₂ egyenérték	0.272 t
Tartály	4 l
Zaj (at a distance of 1 m)	46 dB(A)
méretek (length x width x height)	295 x 305 x 562 mm
Minimum távolságok	
A: top	50cm
B: rear	50cm
C: side	50cm
D: front	50cm
Súly	19 kg

Wiring diagram



Overview of spare parts



Spare parts list

No.	Spare Part	No.	Spare Part	No.	Spare Part
1	Water Tank	14	Handle	27	Capacitor (Compressor)
2	Coil Assembly	15	Housing	28	Suction Tube
3	Capillary Tube	16	Power Cord	29	Discharge Tube
4	Three Exit Tube II	17	Discharge Tube II	30	Three Exit Tube
5	Three Exit Tube	18	Defrost Tube	31	Bypass Valve
6	Gas-In Tube	19	Air Baffle	32	Right Faceplate
7	Filter	20	Fan Wheel	33	Compressor
8	Gas-Out Tube	21	Volute Carapace	34	Bottom Plate
9	Water Plate	22	Wire Holder	35	Middle Bracket
10	Left Faceplate	23	Controller	36	Water Tank Baffle
11	Lamp	24	Capacitor (Motor)	37	Foot
12	Hour Meter	25	Motor		
13	Switch	26	Motor Support		

Megsemmisítés



Az áthúzott hulladékgyűjtővel ellátott ikon az elektromos vagy elektronikus berendezések hulladékán előírja, hogy ezt a berendezést élettartama végén nem szabad a háztartási hulladékkal együtt elhelyezni. Az elektromos és elektronikus berendezések hulladékainak ingyenes visszaszállításához gyűjtőhelyeket talál a közelben. A címeket az önkormányzatától vagy a helyi közigazgatástól szerezheti be. Az általunk biztosított további visszaküldési lehetőségeket a www.trotec24.com weboldalon találja meg. Az elektromos és elektronikus berendezések hulladékainak szelektív gyűjtése célja a hulladékberendezések újrafelhasználásának, újrafeldolgozásának és egyéb hasznosítási formáinak lehetővé tétele, valamint a környezetben és az emberi egészségre gyakorolt negatív hatások megelőzése, amelyeket a veszélyes anyagok ártalmatlanítása okozhat a hulladékban.

Megfelelőségi nyilatkozat

Az alábbi szöveg meghatározza a megfelelőségi nyilatkozat tartalmát. Az aláírt megfelelőségi nyilatkozat a következő címen található: <https://hub.trotec.com/?id=43852>.

Declaration of conformity
in accordance with the EC Machinery Directive 2006/42/EC,
Annex II, Part 1, Section A

Ezennel mi - a Trotec GmbH - kijelentjük, hogy az alább megjelölt gépeket az EK Gépirányelv 2006/42 / EK változatának követelményeinek megfelelően fejlesztették, gyártották.

Product model / Product: TTK 75 ECO

Terméktípus: páramentesítő

Gyártási év: 2019

Vonatkozó uniós irányelvek:

- 2014/30/EU: 29 March 2014

Alkalmazott harmonizált szabványok:

- EN ISO 12100:2010
- EN 55014-1:2006/A1:2009
- EN 55014-1:2006/A2:2011
- EN 60335-1:2012/A11:2014
- EN 60335-2-40:2003
- EN 60335-2-40:2003/A11:2004
- EN 60335-2-40:2003/A12:2005
- EN 60335-2-40:2003/A1:2006
- EN 60335-2-40:2003/A2:2009
- EN 60335-2-40:2003/A13:2012
- EN 61000-3-2:2014
- EN 61000-3-3:2013
- EN 62233:2008

Alkalmazott nemzeti szabványok és műszaki előírások:

- EN 55014-2:2015

Gyártó és a műszaki dokumentáció meghatalmazott képviselőjének neve:

Trotec GmbH

Grebener Straße 7, D-52525 Heinsberg

Phone: +49 2452 962-400

E-mail: info@trotec.de

Kiállítás helye és dátuma:

Heinsberg, 31.03.2014

Detlef von der Lieck, Managing Director

Trotec GmbH

Grebbeener Str. 7
D-52525 Heinsberg

☎ +49 2452 962-400

☎ +49 2452 962-200

✉ info@trotec.com

www.trotec.com