

# TTK 54 E / TTK 66 E

## **Hasznos javaslat:** A páramentesítő belsejének tisztítása szakszervizzel

Időnként vegye ki a levegőszűrőt, és **világítson** be a szűrő mögé, a **gép belsejébe**, ahol a **páramentesítő hűtőbordái** találhatóak. Amennyiben **tömör porréteget fedez fel** a gép belsejében található **hűtőbordákon**, vagy azok között, - vagy igény esetén ezt megelőzően bármikor - a páratlanítót **küldje vissza** hozzánk, vagy más klímatechnikai szakszervizhez **belső tisztításra!** (Garanciaidőn belül hozzánk.)

Tartsa be a használati utasításban lentebb leírt további karbantartási műveleteket is!



## Tartalomjegyzék

Tudnivalók a kezelési útmutatóhoz .....	2
Biztonság .....	2
Információk a készülékről .....	5
Szállítás és tárolás .....	6
Szerelés és telepítés .....	7
Kezelés .....	8
Hibák és zavarok .....	11
Karbantartás .....	13
Műszaki függelék .....	17
Ártalmatlanítás .....	23

## Tudnivalók a kezelési útmutatóhoz

### Jelképek



#### Veszély

Ez a jelkép arra hívja fel a figyelmet, hogy rendkívül gyúlékony gáz miatt személyek életét és egészségét fenyegető veszélyek állnak fenn.



#### Figyelmeztetés villamos feszültségre

Ez a jelkép arra hívja fel a figyelmet, hogy villamos feszültség miatt személyek életét és egészségét fenyegető veszélyek állnak fenn.



#### Figyelmeztetés

Ez a figyelmeztetés közepes kockázati fokú veszélyeztetést jelöl, aminek - ha nem hárítja el - halálos kimenetelű vagy súlyos személyi sérülés lehet a következménye.



#### Vigyázat

Ez a figyelmeztetés alacsony kockázati fokú veszélyeztetést jelöl, aminek - ha nem hárítja el - csekély vagy mérsékelt személyi sérülés lehet a következménye.

#### Utalás

Ez a figyelmeztetés fontos információkra (pl. anyagi károokra) hívja fel a figyelmet, de nem utal veszélyeztetésekre.



#### Infó

Az ezzel a jelképpel megjelölt hivatkozások segítik Önt tevékenységeinek gyors és biztos végrehajtásában.



### Tartsa be az utasítást

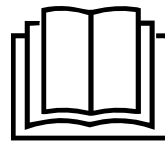
Az ezzel a jelképpel megjelölt hivatkozások arra hívják fel a figyelmet, hogy figyelembe kell venni a kezelési útmutatót.

A kezelési útmutatót az aktuális megfogalmazásban és az EU-megfelelőségi nyilatkozatot a következő linkről tudja letölteni:

TTK 54 E



<https://hub.trotec.com/?id=40260>



TTK 66 E



<https://hub.trotec.com/?id=40261>

## Biztonság

Olvassa el gondosan ezt az útmutatót a készülék üzembe helyezése / használata előtt és tartsa az útmutatót mindig a felállítási hely közvetlen közelében, ill. a készüléken!



#### Figyelmeztetés

Olvasson el minden biztonságtechnikai útmutatót és utasítást.

A biztonságtechnikai útmutató és utasítások betartásánál elkövetett mulasztások áramütést, tüzet és/vagy súlyos sérülést okozhatnak.

**Őrizze meg a biztonságtechnikai útmutatót és utasítást a későbbiekre is.**

A készüléket akkor használhatják gyermekek 8 éves kortól, valamint csökkent fizikai, szenzorikus vagy mentális képességű vagy tapasztalattal és/vagy tudással nem rendelkező személyek, ha felügyelet alatt vannak, vagy a készülék biztonságos használatáról oktatást kaptak és a használatból eredő veszélyeket megértették.

Gyermekeknek nem szabad játszani a készülékkel. A tisztítást és a felhasználói karbantartást nem végezhetik gyermekek felügyelet nélkül.

- Ne üzemeltesse a készüléket robbanásveszélyes helyiségekben.
- Ne üzemeltesse a készüléket agresszív atmoszférában.
- Állítsa fel a készüléket függőlegesen és stabilan.

- Nedves tisztítás után hagyja megszáradni a készüléket. Ne üzemeltesse azt vizes állapotban.
- Ne üzemeltesse kezelje a készüléket nedves vagy vizes kézzel.
- Ne tegye ki a készüléket közvetlen vízszugárnak.
- Ne dugjon soha tárgyakat vagy végtagokat a készülékbe.
- Üzem közben ne takarja le a készüléket és ne szállítsa.
- Ne üljön rá a készülékre.
- A készülék nem játék. Gyermekeket és állatokat tartson távol tőle. Csak felügyelet alatt használja a készüléket.
- Ellenőrizze minden használat előtt a készüléket, annak tartozékait és csatlakozórészeit, hogy vannak-e sérülések rajtuk. Ne használjon meghibásodott készüléket vagy alkatrészeket.
- Gondoskodjon arról, hogy minden, a készüléken kívül található villamos kábel védve legyen a sérülésektől (pl. állatoktól). Ne használja soha a készüléket, ha a villamos kábel vagy a hálózati csatlakozó sérült!
- A hálózati csatlakozásnak meg kell felelnie a Műszaki adatok előírásainak.
- Dugja a hálózati csatlakozódugót szabályszerűen biztosított dugaszolóaljzatba.
- Válasszon hosszabbítót a hálózati csatlakozókábelhez a készülék teljesítményigénye, a kábelhosszúság és a felhasználási cél figyelembe vételével. A hosszabbítókábelt tekerje teljesen le. Kerülje az elektromos túlterhelést.
- Karbantartási, ápolási vagy javítási munkák előtt úgy húzza ki a hálózati csatlakozókábelt a dugaszolóaljzattól, hogy a csatlakozódugónál fogja meg.
- Kapcsolja ki a készüléket és távolítsa el a hálózati csatlakozókábelt a dugaszolóaljzattól, ha nem használja a készüléket.
- Ne használja soha a készüléket, ha sérülést állapít meg a hálózati csatlakozódugón vagy -kábelben.  
Ha megsérül a készülék hálózati csatlakozóvezetéke, veszélyek elkerülése érdekében a gyártóval vagy vevőszolgálatával vagy hasonlóan képzett személlyel ki kell cseréltetni.  
A meghibásodott hálózati csatlakozókábelek komoly veszélyt jelentenek az egészségre!
- A készülék felállításakor tartsa be a minimális távolságot falaktól és tárgytól, valamint a tárolási és üzemeltetési feltételeket, a "Műszaki adatok" fejezet szerint.
- Biztosítsa, hogy a levegő belépése és kilépése szabad legyen.
- Biztosítsa, hogy a beszívás oldala szennyeződésektől és laza tárgyaktól mindig mentes legyen.
- Ne távolítson el biztonsági jelöléseket, matricákat vagy címkéket a készülékről. Tartsa a biztonsági jelöléseket, matricákat és címkéket olvasható állapotban.
- A készüléket kizárólag álló helyzetben és kiürített kondenzvíztartállyal, ill. leeresztő tömlővel szállítsa.

- Tárolás vagy szállítás előtt ürítse le az összegyűlt kondenzvizet. Ne igyon belőle. Egészségi veszély áll fenn!



### Biztonsági útmutató R290-nel töltött párátlanítókhoz

- Csak olyan helyiségekben állítsa fel a készüléket, amelyekben az esetleg kiszökött hűtőközeg nem gyűlhet össze.
- Csak olyan helyiségekben állítsa fel a készüléket, amelyekben nincs tartós gyújtóforrás (pl. nyílt láng, bekapcsolt gázkészülék vagy elektromos fűtőkészülék).
- Vegye figyelembe, hogy a hűtőközeg szagtalan.
- A készüléket csak a nemzeti létesítési rendelkezésekkel összhangban telepítse.
- Vegye figyelembe a nemzeti gázelőírásokat.
- A TTK 54 E / TTK 66 E készüléket csak 4 m<sup>2</sup>-nél nagyobb alapterületű helyiségben telepítse, kezelje és tárolja.
- Úgy őrizze a készüléket, hogy ne léphessenek fel mechanikus károsodások.
- Vegye figyelembe, hogy a csatlakoztatott csatornák nem képezhetnek gyújtóforrást.
- R290 az európai környezeti előírásoknak megfelelő hűtőközeg. A hűtőkör részeit nem szabad perforálni.
- Nem szabad átfúrni vagy lánggal vágni.
- A leolvasztási folyamat felgyorsítására ne alkalmazzon a gyártó által ajánlottól eltérő más szert.
- Mindenszemélynek, aki a hűtőközegkörön dolgozik, rendelkeznie kell egy bejelentett szerv által kiállított képesítési igazolással, amely egy nemzetközileg ismert eljárás alapján tanúsítja a hozzáértését hűtőközegek biztonságos használatában.
- Szervizmunkákat csak a gyártó adatai szerint szabad végezni. Ha karbantartási és javítási munkákhoz további személyek segítsége szükséges, a munkákat folyamatosan egy éghető hűtőközeg használatáról oktatásban részesült személy felügyelete mellett kell végezni.
- Az olyan nem szellőző helyiségeket, amelyekben a készülék telepítése, üzemeltetése vagy tárolása történik, úgy kell kialakítani, hogy az esetleg kiszökött hűtőközeg ne gyűljön össze. Így elkerülhető a hűtőközeg elektromos kályhák, háztartási tűzhelyek vagy más gyújtóforrások által okozott gyulladása miatt fellépő tűz- vagy robbanásveszély.
- A teljes hűtőközegkör karbantartást nem igénylő, hermetikusan zárt rendszer és csak hűtő- és klimatechnikai szaküzemek vagy a Trotec végezhet rajta karbantartást, ill. javítást.

## Rendeltetésszerű használat

A készüléket kizárólag a helyiséglevegő szárítására és páratlanítására használja a műszaki adatok betartásával.

A készülék helyiséglevegős ruhaszárítóként is használható a nedves ruha száradásának segítésére.

A rendeltetésszerű használathoz tartozik:

- páratlanítás és szárítás:
  - lakó-, háló-, tusoló- és pincehelyiségekben
  - mosókonyhában, hétvégi házban, lakókocsiban, hajón
- az állandó szárazon tartás:
  - raktárakban, archívumokban, laboratóriumokban, garázsokban
  - fürdő-, mosdó- és öltözőhelyiségekben stb.

## Rendeltetésellenes használat

A készülék nem ipari használatra szolgál.

- Ne állítsa a készüléket nedves, ill. elárasztott aljzatra.
- Ne helyezzen tárgyakat, pl. ruhadarabokat a készülékre.
- Ne használja a készüléket a szabadban.
- Akészülékönhatalmúszerkezeti megváltoztatása, valamint a rá- és átépítés tilos.
- Más, az ebben az útmutatóban felsoroltól eltérő üzemeltetés vagy kezelés nem megengedett. Ennek figyelmen kívül hagyása esetén megszűnik minden felelősség és szavatossági igény

## Személyi képesítés

Azoknak a személyeknek, akik ezt a készüléket használják:

- tudatában kell lenniük azoknak a veszélyeknek, amelyek elektromos készülékekkel nedves környezetben végzett munka során keletkeznek.
- el kellett olvasniuk és meg kellett érteniük a kezelési útmutatót, különösen a biztonságra vonatkozó fejezetet.

Csak hűtő- és klimatechnikai szaküzemek vagy a Trotec végezhetnek olyan karbantartási tevékenységet, amelyhez a készülékház felnyitása szükséges.

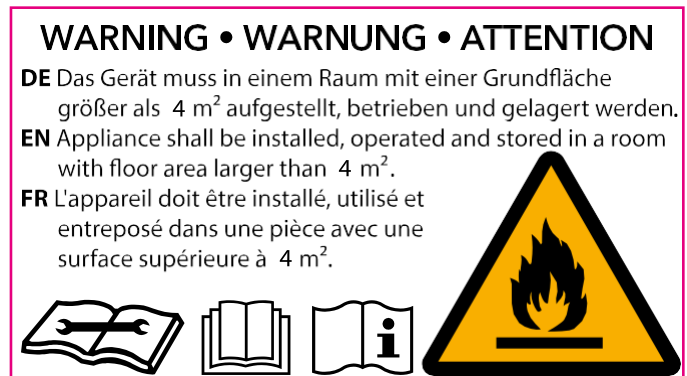
## Biztonsági jelölések és táblák a készüléken

### Utalás

Ne távolítson el biztonsági jelöléseket, matricákat vagy címkéket a készülékről. Tartsa a biztonsági jelöléseket, matricákat és címkéket olvasható állapotban.

A készüléken a következő biztonsági jelöléseket és táblákat helyeztük el:

**TTK 54 E / TTK 66 E**



### Tartsa be az utasítást

Ez a jelkép arra hívja fel a figyelmet, hogy be kell tartani a kezelési útmutatót.



### A javítási útmutató betartása

A hűtőközegkörön ártalmatlanítási, karbantartási és javítási munkákat csak a gyártó előírásai szerint és csak képesítési igazolással rendelkező személyek végezhetnek. Megfelelő javítási útmutató kérésre a gyártótól igényelhető.

## Egyéb veszélyek



### Veszély

#### Propán (R290) természetes hűtőközeg!

H220 - Rendkívül tűzveszélyes gáz.

H280 - Nyomás alatt lévő gázt tartalmaz; hő hatására robbanhat.

P210 - Hőtől, forró felületektől, szikrától, nyílt lángtól, valamint más gyújtóforrásoktól távol tartandó. Nem szabad dohányozni.

P377 - Égőszivárgó gáz: Csak akkor szabad a tüzet oltani, ha a szivárgás biztonságosan megszüntethető.

P410+P403 - Napfénytől védendő. Jól szellőző helyen tárolandó.



### Figyelmeztetés villamos feszültségre

Csak meghatalmazott szaküzem végezhet munkát az elektromos alkatrészekben!



### Figyelmeztetés villamos feszültségre

A készüléken végzett minden munka előtt távolítsa el a hálózati csatlakozódugót a dugaszolóaljzathoz! Úgy húzza ki a hálózati csatlakozókábelt a dugaszolóaljzathoz, hogy a csatlakozódugónál fogja meg.



### Figyelmeztetés

A készülék veszélyt jelenthet, ha nem betanított személyek szakszerűtlenül vagy nem a rendeltetésének megfelelően használják! Vegye figyelembe a személyi képesítéseket!



### Figyelmeztetés

A készülék nem játékszer és gyermekek kezébe nem való.



### Figyelmeztetés

Fulladásveszély!

Ne hagyja a csomagolóanyagot gondatlanul szanaszét heverni. Gyermekek kezében veszélyes játékszerre változhat.

### Utalás

Ne üzemeltesse a készüléket levegőszűrő behelyezése nélkül!

Levegőszűrő nélkül erősen elszennyeződik a készülék belseje, ezáltal csökkenhet a teljesítmény és a készülék rongálódhat.

### Magatartás vészhelyzetben

1. Kapcsolja ki a készüléket.
2. Vészhelyzetben áramtalanítsa a készüléket: Úgy húzza ki a csatlakozókábelt a dugaszoló aljzathoz, hogy a csatlakozódugónál fogja meg.
3. Meghibásodott készüléket ne csatlakoztasson ismét a hálózatra.

## Információk a készülékről

### Készülék-leírás

A készülék a kondenzáció elve segítségével helyiségek automatikus páratlanításáról gondoskodik.

Aventilátor a levegőbeengedés nyílásán szívja be a helyiség nedves levegőjét, a levegőszűrőn, az elpárologtatón és a mögötte lévő kondenzátoron keresztül. A hideg elpárologtatón a nedves levegő lehűl. A levegőben lévő vízpára kondenzátum, ill. dér formájában lecsapódik az elpárologtató lamelláin. A kondenzátoron a páratlanított, lehűlt levegő kissé megmelegszik és ismét távozik. Az így feldolgozott, szárazabb levegő újra elkeveredik a helyiség levegőjével. A helyiség levegőjének a készüléken keresztül folyó, állandó keringése miatt csökken a páratartalom a felállítási helyiségben.

A levegő-hőmérséklettől és a relatív páratartalomtól függően a kondenzált víz állandóan, vagy csak a periodikus leolvasztás alatt, a beépített lefolyócsonton keresztül az alatta található kondenzvíztartályba csöpög. Ez fel van szerelve egy úszóval a töltési szint mérésére.

A készüléket a kezelés és a működés ellenőrzése céljára kezelőtáblával láttuk el.

A kondenzvíztartály maximális szintjének elérésekor, vagy a kondenzvíztartály hibás behelyezése esetén világít a kondenzvíztartály ellenőrzőlámpája a kezelőfelületen és hibakód jelenik meg (lásd a Kezelőelemek fejezetet). A készülék kikapcsol. A kijelzések csak a kiürített kondenzvíztartály újbóli behelyezésekor alszanak ki.

A kondenzált víz opcionálisan a kondenzátumcsatlakozóra helyezett tömlő segítségével is elvezethető.

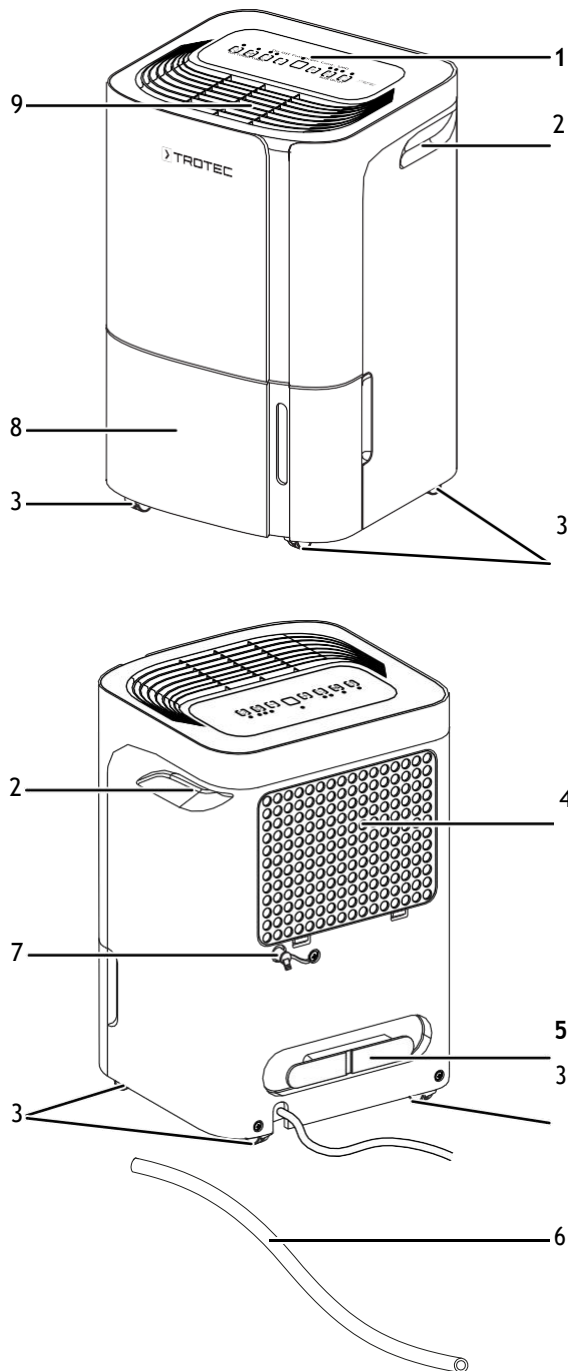
A készülék lehetővé teszi a relatív páratartalom csökkentését akár kb. 35%-ig.

A készülék helyiséglevegős ruhaszárítóként is használható a nedves ruha száradásának segítésére lakó- vagy munkahelyiségekben.

Az üzem közben fellépő hőkisugárzás miatt a szobahőmérséklet kissé megemelkedhet.



## Készülék bemutatása



Sz.	Megnevezés
1	kezelőfelület
2	szállítófogantyú
3	szállítógörgők
4	levegőbeengedés levegőszűrővel
5	áramkábeltartó
6	kondenzvíz leeresztőtömlője
7	kondenzvízleeresztő tömlőcsatlakozó
8	kondenzvíztartály szintjelzéssel
9	levegőkilépő nyílás

## Szállítás és tárolás

### Utalás

Ha a készüléket szakszerűtlenül tárolja vagy szállítja, a készülék megsérülhet.  
Vegye figyelembe a készülék szállítására és tárolására vonatkozó információkat.

### Szállítás

A készülék a könnyebb szállítás érdekében fogantyúval van ellátva.

A készülék a könnyű szállítás érdekében szállítógörgőkkel van ellátva.

Tartsa be a következő utasításokat minden szállítás **előtt**:

- Kapcsolja ki a készüléket.
- Úgy húzza ki a hálózati csatlakozókábelt a dugaszolóaljzattól, hogy a csatlakozódugónál fogja meg.
- Ne használja húzósinórnak a hálózati csatlakozókábelt.
- Engedje le a maradék kondenzvizet a készülékből és a kondenzvízleeresztő tömlőből (lásd "Karbantartás" fejezet).
- A készüléket csak sík és sima felületen gurítsa.

Tartsa be a következő utasításokat minden szállítás **után**:

- Szállítás után állítsa fel függőlegesen a készüléket.
- Hagyja 12 - 24 óráig állni a készüléket, hogy a hűtőközeg a kompresszorban összegyűlhessen. A készüléket csak 12 - 24 óra elteltével kapcsolja be újra! Egyébként a kompresszor megsérülhet és nem fog működni a készülék. Ebben az esetben megszűnik a garanciális igény.

### Tárolás

Tartsa be a következő utasításokat minden tárolás **előtt**:

- Engedje le a maradék kondenzvizet a készülékből és a kondenzvízleeresztő tömlőből (lásd "Karbantartás" fejezet).
- Üritse ki és tisztítsa meg a kondenzvíztartályt vagy a kondenzvízleeresztő tömlőt az eltárolás előtt.
- Úgy húzza ki a hálózati csatlakozókábelt a dugaszolóaljzattól, hogy a csatlakozódugónál fogja meg.

Ha nem használja a készüléket, tartsa be a következő tárolási feltételeket:

- A készüléket csak 4 m<sup>2</sup>-nél nagyobb alapterületű helyiségben tárolja.
- szárazon, fagytól és hőségtől védve
- állóhelyzetben, portól és közvetlen napsugárzástól védett helyen
- esetleg műanyag takaróval védve a por behatolása ellen
- a készülék rongálódásának elkerülése érdekében ne helyezzen más készüléket vagy tárgyat a készülékre

## Szerelés és telepítés

### Szállítási terjedelem

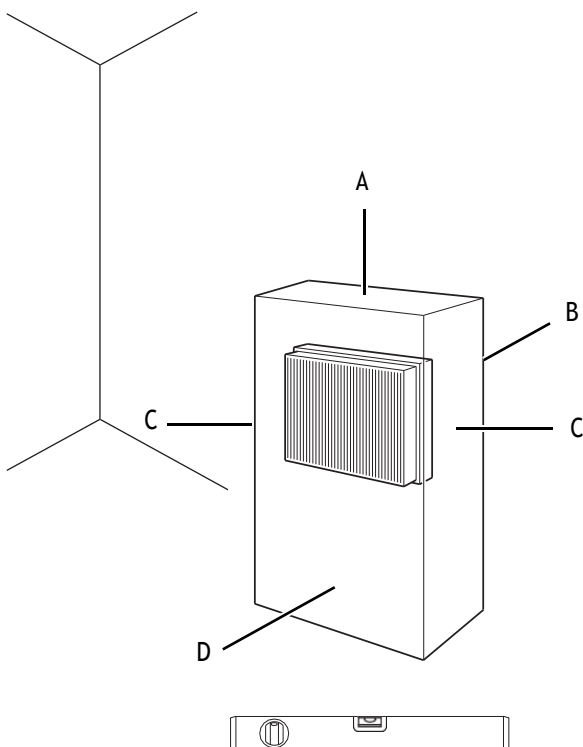
- 1 x készülék
- 1 x kondenzvízleeresztő tömlő, hossz: 0,6 m, átmérő: 14 mm
- 1 x levegőszűrő
- 1 x útmutató

### Készülék kicsomagolása

1. Nyissa ki a karton és vegye ki a készüléket.
2. Távolítsa el a készülékről teljesen a csomagolást.
3. Tekerje teljesen le a hálózati kábelt. Ügyeljen arra, hogy a hálózati csatlakozókábel ne legyen sérült és ne sértse meg Ön se a letekerésnél.

### Üzembe helyezés

A készülék felállításakor tartsa be a minimális távolságot falaktól és tárgyaktól, a "Műszaki adatok" fejezet szerint.



- Kerülje a botlásveszélyt a hálózati kábel, ill. további elektromos kábelek fektetésénél, különösen akkor, ha a készülék a helyiség közepén van felállítva. Használjon kábelhidakat.
- Győződjön meg arról, hogy a kábelhosszabbítók teljesen ki-, ill. le vannak tekerve.
- A készülék felállításakor tartson kellő távolságot a hőforrásoktól.
- Figyeljen arra, hogy függönyök vagy más tárgyak ne akadályozzák a levegő áramlását.
- A készülék felállításánál, különösen vizes helyeken biztosítsa a készüléket egy, az előírásoknak megfelelő hibaáram-védőkészülékkel (FI-védőkapcsoló).

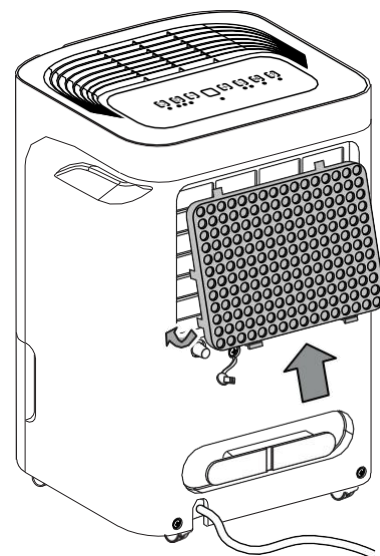
### Levegőszűrő behelyezése

#### Utalás

Ne üzemeltesse a készüléket levegőszűrő behelyezése nélkül!

Levegőszűrő nélkül erősen elszennyeződik a készülék belseje, ezáltal csökkenhet a teljesítmény és a készülék rongálódhat.

- Győződjön meg bekapcsolás előtt arról, hogy a levegőszűrő be van szerelve.



### A kondenzvíztartály behelyezése

- Bizonyosodjon meg arról, hogy az úszó a kondenzvíztartályban jól van behelyezve.
- Bizonyosodjon meg arról, hogy a kondenzvíztartály üres és jól van behelyezve.

### A hálózati kábel csatlakoztatása

- Dugja a hálózati csatlakozódugót szabályszerűen biztosított dugaszolóaljzatba.

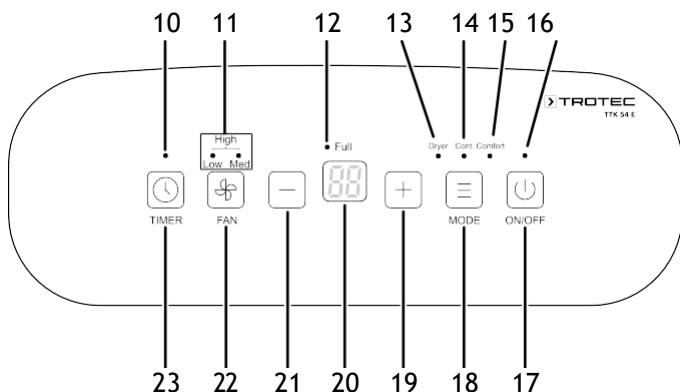
- A készülék újbóli használatba vétele előtt vizsgálja át a hálózati kábel állapotát. Ha kétségei vannak a kábel kifogástalan állapotát illetően, hívja fel a vevőszolgálatot.
- Csak olyan helyiségekben állítsa fel a készüléket, amelyekben az esetleg kiszökött hűtőközeg nem gyűlhet össze.
- Csak olyan helyiségekben állítsa fel a készüléket, amelyekben nincs tartós gyújtóforrás (pl. nyílt láng, bekapcsolt gázkészülék vagy elektromos fűtőkészülék).
- Állítsa fel a készüléket függőlegesen és stabilan.

## Kezelés

### Tudnivalók:

- Kerülje a nyitott ajtókat és ablakokat.
- A készülék a bekapcsolás után teljesen automatikusan működik.
- A ventilátor páratlanító üzemmódban a beállított kívánt érték elérése után is egészen a készülék lekapcsolásáig folyamatosan működik.

### Kezelőelemek



Sz.	Megnevezés	Jelentés
10	TIMER LED	aktív timer esetén világít
11	Ventilátorsebesség LED-ek	Ventilátorsebesség kijelzés: Low = alacsony Med = közepes High = magas (Low + Med)
12	Full LED	A kondenzvíztartály tele van, vagy nincs rendesen behelyezve
13	Dryer LED	Ruhaszárító funkció üzemmód aktív
14	Cont. LED	Folyamatos üzem üzemmód aktív
15	Comfort LED	Komfort üzemmód aktív
16	Power LED	Világít működés közben
17	ON/OFF gomb	BE/KI gomb: Készülék be- vagy kikapcsolása
18	MODE gomb	Üzemmódválasztó gomb: Párátlanítás (kijelzés nélkül) Dryer = ruhaszárító funkció Cont. = folyamatos üzem Comfort = komfort üzemmód
19	Érték NÖVELESE gomb	A helyiség relatív páratartalmának beállítása Óraszám beállítása a timer funkcióhoz

Sz.	Megnevezés	Jelentés
20	Szegmenskijelző	Az aktuális relatív helyiség-páratartalom kijelzése A relatív helyiség-páratartalom kijelzése beállítás közben Az óraszám kijelzése a timer programozása közben Hibakódok kijelzése
21	Érték csökkentése gomb	A helyiség relatív páratartalmának beállítása Óraszám beállítása a timer funkcióhoz
22	FAN gomb	Nagy, közepes vagy kis ventilátorsebesség beállítása
23	TIMER gomb	Be- vagy kikapcsolja a timer funkciót



### Infó

Beállítás aktiválásakor minden alkalommal hangjelzés hallható.

### Készülék bekapcsolása

Miután a készüléket az "Üzembe helyezés" fejezetben leírtak szerint üzemkészen felállította, bekapcsolhatja a készüléket.

1. Nyomja meg az ON/OFF gombot (17).  
⇒ A készülék a *Párátlanítás* üzemmódban indul.

### Üzemmódok beállítása

- Párátlanítás
- Folyamatos üzem
- Komfort üzemmód
- Ruhaszárító funkció

### Párátlanítás

A készülék a helyiség kívánt relatív páratartalmának eléréséig működik. Ezután a kompresszor kikapcsol és a ventilátor tovább működik. A helyiség kívánt relatív páratartalmának túllépésekor a kompresszor újra bekapcsol.

A helyiséglevegő kívánt relatív páratartalma ebben az üzemmódban bármikor beállítható, a beállítási tartomány 35% és 85% között van 5%-os lépésekben.

1. Nyomja a MODE gombot (18), amíg csak a Power LED (16) világít.
2. Nyomja meg az Érték NÖVELESE (19) és az Érték csökkentése (21) gombokat a helyiség relatív páratartalmának kiválasztásához.  
⇒ A helyiség kívánt relatív páratartalmát kb. 5 másodpercig mutatja a szegmenskijelzőben (20), utána újra a helyiség aktuális relatív páratartalmát mutatja.



## A helyiség kívánt relatív páratartalmának beállítása

A helyiség relatív páratartalmát kizárólag *Páratlanítás* üzemmódban lehet megváltoztatni.

1. Nyomja meg az *Érték NÖVELESE* (19) és az *Érték csökkentése* (21) gombokat a helyiség relatív páratartalmának kiválasztásához. A beállítási tartomány 35 % és 85 % között van 5 %-os lépésekben.  
⇒ A helyiség kívánt relatív páratartalmát kb. 5 másodpercig mutatja a szegmenskijelzőben (20), utána újra a helyiség aktuális relatív páratartalmát mutatja.

## A ventilátor sebességének beállítása

Ezzel a funkcióval a kis, közepes és a nagy ventilátorsebesség között választhat. A ventilátorsebesség csak a *Páratlanítás* üzemmódban állítható be. A *Ruhaszárító funkció* üzemmódban a legmagasabb fokozat van előre beállítva.

1. Nyomja meg ismételten a *FAN* gombot (22) a kívánt ventilátorsebesség kiválasztásához.

## Folyamatos üzem

A készülék folyamatosan és a helyiség levegő relatív páratartalmától függetlenül páratlanítja a levegőt. A helyiség kívánt relatív páratartalmát ebben az üzemmódban nem lehet beállítani.

1. Nyomja meg a *MODE* gombot (18), amíg a *Cont. LED* (14) világít.  
⇒ Kivan választva a *Folyamatos üzem* üzemmód.



### Infó

Folyamatos üzemben a keletkező kondenzátum folyamatos elvezetésére kondenzvíz-leeresztő tömlőt lehet csatlakoztatni.

## Komfort üzemmód

A komfort üzemmód kellemes páratartalomról gondoskodik a 45 %-tól 55 %-ig terjedő sávban. A készülék a helyiség hőmérséklet függvényében automatikusan szabályozza a komfortos páratartalmat a 45% - 50% - 55% értékek között. A páratartalom kézi szabályozása ebben az üzemmódban nem áll rendelkezésre.

1. A komfort üzemmód be- vagy kikapcsolásához nyomja meg a *MODE* gombot (18), amíg a *Comfort LED* (15) kigyullad.

## Timer (időzítő) beállítása

A timer programozható arra, hogy előre megadott számú óra (maximum 24 óra) után be- vagy kikapcsolja a készüléket.

A timer 0,5 órás lépésekben (0-tól 10 óráig), ill. 1 órás lépésekben (10-től 24 óráig) programozható.

A timer beállítása bármelyik üzemmódban lehetséges.

A funkciót aktiválhatja, ha a készülék be- vagy kikapcsolt állapotban van.

## Utalás

Nem szabad a készüléket felügyelet nélkül, egy szabad bejárású helyiségben üzemeltetni, ha a timer aktív.

## Automatikus bekapcsolás

- ✓ A készülék ki van kapcsolva.
- 1. Nyomja meg a *TIMER* gombot (23), hogy az automatikus bekapcsolást programozza.  
⇒ A *TIMER LED* (10) világít.  
⇒ A szegmenskijelzőben (20) az automatikus bekapcsolásig maradó órák száma jelenik meg.  
Alapbeállítás: 0.0
- 2. Nyomja meg az *Érték NÖVELESE* (19) és az *Érték csökkentése* (21) gombokat a kívánt óraszám beállításához az automatikus bekapcsolásig.  
⇒ Az órák száma kb. 5 másodpercig látható a szegmenskijelzőben (20). A kijelző azután a helyiség aktuális páratartalmát mutatja.  
⇒ A timer most be van állítva a kívánt óraszámra.  
⇒ A készülék az előre megadott idő után bekapcsol.

## Automatikus kikapcsolás

- ✓ A készülék be van kapcsolva.
- 1. Nyomja meg a *TIMER* gombot (23), hogy az automatikus kikapcsolást programozza.  
⇒ A *TIMER LED* (10) világít.  
⇒ A szegmenskijelzőben (20) az automatikus kikapcsolásig maradó órák száma jelenik meg.  
Alapbeállítás: 0.0
- 2. Nyomja meg az *Érték NÖVELESE* (19) és az *Érték csökkentése* (21) gombokat a kívánt óraszám beállításához az automatikus kikapcsolásig.  
⇒ Az órák száma kb. 5 másodpercig látható a szegmenskijelzőben (20). A kijelző azután a helyiség aktuális páratartalmát mutatja.
- 3. A készülék addig működik, amíg az előre megadott idő a kikapcsolásig le nem telik, vagy manuális kikapcsolás nem történik.  
⇒ A timer most be van állítva a kívánt óraszámra.  
⇒ A készülék az előre megadott idő után kikapcsol.

## Utalás

Deaktiválhatja az automatikus be- és kikapcsolást úgy, hogy a mindenkori óraszámot 0-ra állítja vissza, vagy a készüléket manuálisan be-, ill. kikapcsolja.

Ha a *P2* hibakód jelenik meg a szegmenskijelzőn (20), akkor a timert szintén deaktiválja.

A megtelt kondenzvíztartály a készüléket a timerben beállított órák lejárta előtt is kikapcsolhatja.

## Memória funkció

Üzemeltetés közben fellépett áramszünetet követően a készülék bizonyos idő után automatikusan újra bekapcsol. Megtörtént a kiválasztott beállítások mentése. Adott esetben programozott timer-beállítások mentésére nem kerül sor.

### Auto-stop funkció

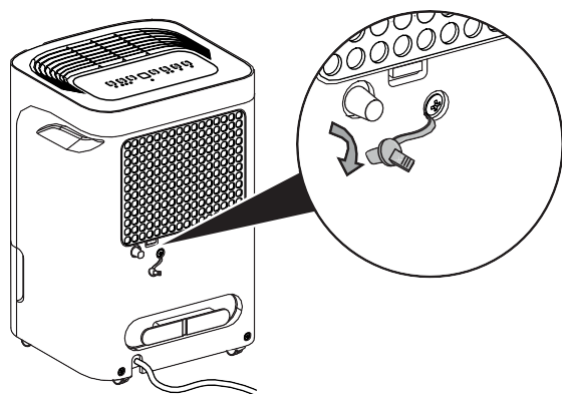
Ha a víztartály tele van, nincs rendesen berakva, vagy a helyiség beállított relatív páratartalmát elérte, a készülék automatikusan leáll.

### Üzemelés tömlővel a kondenzátumcsatlakozón

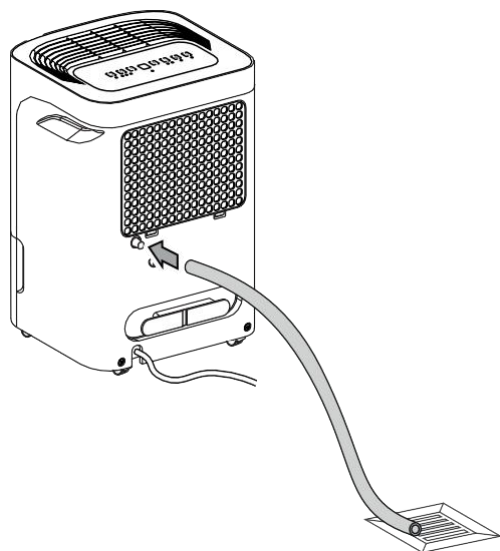
Hosszabb folyamatos használathoz vagy felügyelet nélküli páratlanításhoz csatlakoztatni kell a mellékelt tömlőt a készülékhez a kondenzvíz leeresztésére.

- ✓ A mellékelt tömlő (átmérő: 14 mm) rendelkezésre áll.
- ✓ A készülék ki van kapcsolva.

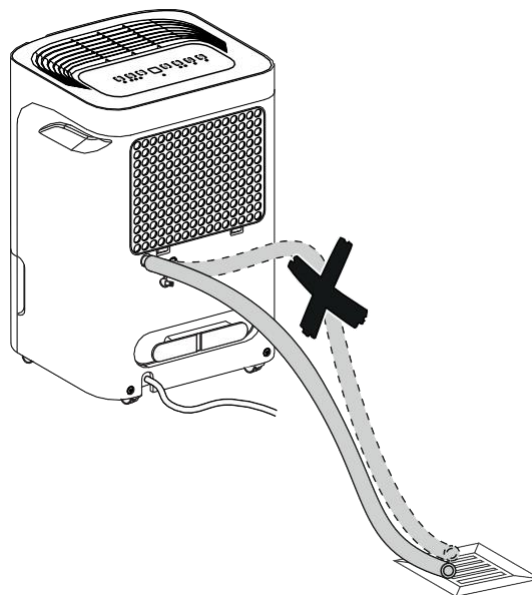
1. Vegye ki a gumidugót.



2. Tolja a tömlő egyik végét a tömlőcsatlakozóra.



3. Vezesse a tömlő másik végét egy megfelelő lefolyóhoz (pl. padlólefolyóhoz vagy eléggé nagy gyűjtőtartályhoz). Vegye figyelembe, hogy a tömlőnek nem szabad megtörni.



Vegye le a tömlőt, ha a kondenzvizet ismét a kondenzvíztartályban akarja összegyűjteni. Eltárolás előtt hagyja a tömlőt megszáradni. A tömlő bármelyik üzemmódban folyamatos használatra csatlakoztatható.

### Automatikus jégtelenítés

Alacsony környezeti hőmérséklet mellett az elpárologtató eljégesezhet a páratlanítás közben. A készülék ekkor automatikus jégtelenítést hajt végre. Leolvasztási fázis közben a páratlanítás rövid időre megszakad. A ventilátor tovább működik. Az automatikus jégtelenítés *P1* hibakódja a szegmenskijelzőn (20) jelenik meg.

A jégtelenítés időtartama változó. **Ne** kapcsolja ki a készüléket az automatikus jégtelenítés alatt. **Ne** húzza ki a hálózati csatlakozódugót az aljzatból.

## Ruhaszárítás

A készülék helyiséglevegős ruhaszárítóként is használható a nedves ruha száradásának segítésére lakó- vagy munkahelyiségekben.

A készülék vagy egy ruhaszárító állvány elhelyezésekor kérjük, tartsa be a minimális távolságokat a műszaki adatok szerint.

A ruhaszárításhoz a következő értékeket állítsa be előre:

- szekréynyszár = 46 % relatív páratartalom
- vasalásnedves = 58 % relatív páratartalom
- mángorlásnedves = 65 % relatív páratartalom

Adott esetben használjon mérőműszert a páratartalom mérésére.

A relatív helyiséglevegő-páratartalmat ebben az üzemmódban nem lehet beállítani.

A készülék max. 10 órát működik ebben az üzemmódban.

1. Nyomja a **MODE** gombot (18), amíg kigyullad a **Dryer LED** (13).

⇒ *A ruhaszárító funkció* ezzel be van kapcsolva.

## Üzemen kívül helyezés



### Figyelmeztetés villamos feszültségre

Ne érintse meg a hálózati csatlakozódugót nedves vagy vizes kézzel.

- Kapcsolja ki a készüléket.
- Úgy húzza ki a hálózati csatlakozókábelt a dugaszolóaljzathoz, hogy a csatlakozódugónál fogja meg.
- Távolítsa el adott esetben a kondenzvíz leeresztőtömlőjét és az abban lévő vízmaradékot.
- Üritse ki adott esetben a kondenzvíztartályt.
- Tisztítsa meg a készüléket a "Karbantartás" fejezet szerint.
- Tárolja a készüléket a "Tárolás" fejezet szerint.

## Hibák és zavarok

A készülék kifogástalan működését a gyártás alatt többször ellenőriztük. Ha ennek ellenére működési zavarok lépnének fel, vizsgálja át a készüléket a következő felsorolás szerint.

### A készülék nem indul el:

- Ellenőrizze a hálózati csatlakozást.
- Ellenőrizze, hogy sérült-e a hálózati kábel és a csatlakozódugó.
- Ellenőrizze a helyi hálózati biztosítékot.
- Ellenőrizze a szintet a kondenzvíztartályban és adott esetben üritse ki. A **Full LED**-nek (12) nem szabad kigyulladnia. A szegmenskijelzőnek (20) nem szabad a **P2** hibakódot megjelenítenie.
- Ellenőrizze, hogy jól van-e behelyezve a kondenzvíztartály.
- Ellenőrizze a helyiség hőmérsékletét. Vegye figyelembe a készülék megengedett munkatartományát a műszaki adatok szerint. Adott esetben a készülék a túl alacsony környezeti hőmérséklet ( $< 5^\circ\text{C}$ ) miatt nem indul.
- Várjon 10 percet, mielőtt újra indítja a készüléket. Ha nem indul el a készülék, végeztesse el az elektromos átvizsgálást egy szaküzemmel, vagy a Trotec-kel.

### A készülék működik, de nem képződik kondenzátum:

- Ellenőrizze, hogy elszennyeződött-e az úszó a kondenzvíztartályban. Szükség esetén tisztítsa meg a kondenzvíztartályt. Az úszónak mozgathatónak kell lennie.
- Ellenőrizze a helyiség hőmérsékletét. Vegye figyelembe a készülék megengedett munkatartományát a műszaki adatok szerint. Adott esetben a készülék a túl alacsony környezeti hőmérséklet ( $< 5^\circ\text{C}$ ) miatt nem indul.
- Győződjön meg arról, hogy a helyiség relatív páratartalma megfelel a műszaki adatoknak.
- Ellenőrizze az előzetesen beállított relatív páratartalmat. A páratartalomnak a felállítás helyén a választott határ felett kell lennie.
- Ellenőrizze, hogy elszennyeződött-e a levegőszűrő. Szükség esetén tisztítsa ki, ill. cserélje ki a levegőszűrőt.
- Ellenőrizze, hogy a készülék a **Komfort üzemmódban** működik-e. A kompresszor itt a helyiség 45 % alatti relatív páratartalma esetén automatikusan lekapcsol.
- Ellenőrizze kívülről a kondenzátort, hogy elszennyeződött-e (lásd "Karbantartás" fejezet). Tisztítsa meg a szennyezett kondenzátort egy szaküzemmel vagy a Trotec-kel.
- A készülék adott esetben automatikus jégtelenítést hajt végre. Automatikus jégtelenítés közben nem működik a páratlanítás.

### A készülék hangos, ill. vibrál:

- Ellenőrizze, hogy a készülék függőlegesen és stabilan áll.

### Kondenzvíz folyik ki:

- Ellenőrizze a készülék tömítetlenségét.

### A kompresszor nem indul:

- Ellenőrizze a helyiség hőmérsékletét. Vegye figyelembe a készülék megengedett munkatartományát a műszaki adatok szerint. Adott esetben a készülék a túl alacsony környezeti hőmérséklet ( $< 5^{\circ}\text{C}$ ) miatt nem indul.
- Győződjön meg arról, hogy a helyiség relatív páratartalma megfelel a műszaki adatoknak.
- Ellenőrizze az előzetesen beállított relatív páratartalmat. A páratartalomnak a felállítás helyén a választott határ felett kell lennie.
- Ellenőrizze, hogy a készülék a *Komfort üzemmódban* működik-e. A kompresszor itt a helyiség 45 % alatti relatív páratartalma esetén automatikusan lekapcsol.
- Ellenőrizze, hogy kioldott-e a kompresszor túlmelegedésvédelme. Válassza le a készüléket az áramhálózatról és hagyja kb. 10 percig lehűlni, mielőtt újra az áramhálózatra csatlakoztatja.
- A készülék adott esetben automatikus jégtenítést hajt végre. Automatikus jégtenítés közben nem működik a párátlanítás.

### A készülék nagyon meleg, hangos, ill. veszít a teljesítményéből:

- Ellenőrizze, hogy elszennyeződött-e a levegőbeengedés és a levegőszűrő. Távolítsa el a külső szennyeződések.
- Ellenőrizze kívülről a készüléket, hogy elszennyeződött-e (lásd "Karbantartás" fejezet). Tisztítsa meg a készülék elszennyeződött belsejét egy hűtő- és klimatechnikai szaküzemmel vagy a Trotec-kel.

#### Utalás

Várjon legalább 3 percet minden karbantartási és javítási munka után. Csak utána kapcsolja be újra a készüléket.

### Készüléke nem működik az ellenőrzések után sem kifogástalanul?

Lépjen kapcsolatba az ügyfélszolgálattal. Szükség szerint vigye a készüléket javításra egy hűtő- és klimatechnikai szaküzembe vagy a Trotec-hez.

### Hibakódok

A szegmenskijelző (20) a következő hibaiüzeneteket mutathatja:

Hibakód	Ok	Elhárítás
AS	Nedvességszenzor hibája	Válassza le a készüléket rövid időre a hálózatról.
ES	Hőmérsékletérzékelő hiba	Ha a hiba az újbóli bekapcsolás után még mindig fennáll, vegye fel a kapcsolatot az ügyfélszolgálattal.
E3	Általános hiba a készülékben	Kapcsolja ki a készüléket és lépjen kapcsolatba az ügyfélszolgálattal.
EC	Hűtőfolyadék lép ki	Kapcsolja ki a készüléket és lépjen kapcsolatba az ügyfélszolgálattal.
P1	Automatikus jégtenítés	Ez nem jelent hibát vagy zavart. Várjon rövid ideig. Amikor az automatikus jégtenítés befejeződött, kialszik a kijelzés.
P2	A kondenzvíztartály tele van, vagy nincs rendesen behelyezve	Üritse ki a kondenzvíztartályt, ill. ellenőrizze, hogy rendesen van-e behelyezve.

## Karbantartás

## Karbantartási időközök

Karbantartási és ápolási időközök	minden üzembe helyezés előtt	szükség esetén	legalább 2 hetenként	legalább 4 hetenként	legalább 6 hónaponként	legalább évenként
Beszívó- és kifújónyílások vizsgálata szennyeződésre, idegen testekre, esetleges tisztítás	X			X		
Külső tisztítás		X				X
Készülék belseje szennyeződésének vizuális vizsgálat		X				X
Levegőszűrő vizsgálata szennyeződésre, idegen testekre, esetleges tisztítás, ill. csere	X		X			
Levegőszűrő kicserélése					X	
Sérülések vizsgálata	X					
Rögzítőcsavarok ellenőrzése		X				X
Próbaüzem						X
A kondenzvíztartály és/vagy a leeresztőtömlő leürítése		X				



## Karbantartási és ápolási jegyzőkönyv

Készüléktípus: .....

Készülékszám: .....

Karbantartási és ápolási időközök	1	2	3	4	5	6	7	8	9	10	11	12	13	14	15	16
Beszívó- és kifújónyílások vizsgálata szennyeződésre, idegen testekre, esetleges tisztítás																
Külső tisztítás																
Készülék belseje szennyeződésének vizuális vizsgálat																
Levegőszűrő vizsgálata szennyeződésre, idegen testekre, esetleges tisztítás, ill. csere																
Levegőszűrő kicserélése																
Sérülések vizsgálata																
Rögzítőcsavarok ellenőrzése																
Próbaüzem																
A kondenzvíztartály és/vagy a leeresztőtömlő leürítése																
Megjegyzések																

1. Dátum: ..... Aláírás: .....	2. Dátum: ..... Aláírás: .....	3. Dátum: ..... Aláírás: .....	4. Dátum: ..... Aláírás: .....
5. Dátum: ..... Aláírás: .....	6. Dátum: ..... Aláírás: .....	7. Dátum: ..... Aláírás: .....	8. Dátum: ..... Aláírás: .....
9. Dátum: ..... Aláírás: .....	10. Dátum: ..... Aláírás: .....	11. Dátum: ..... Aláírás: .....	12. Dátum: ..... Aláírás: .....
13. Dátum: ..... Aláírás: .....	14. Dátum: ..... Aláírás: .....	15. Dátum: ..... Aláírás: .....	16. Dátum: ..... Aláírás: .....

## Karbantartást megelőző tevékenységek



### Figyelmeztetés villamos feszültségre

Ne érintse meg a hálózati csatlakozódugót nedves vagy vizes kézzel.

- Kapcsolja ki az készüléket.
- Úgy húzza ki a hálózati csatlakozókábelt a dugaszolóaljzattól, hogy a csatlakozódugónál fogja meg.



### Figyelmeztetés villamos feszültségre

Csak meghatalmazott szaküzemek vagy a Trotec végezhetnek el olyan tevékenységet, amelyhez a készülékház felnyitása szükséges.

## Hűtőközegkör



### Veszély

#### Propán (R290) természetes hűtőközeg!

H220 - Rendkívül tűzveszélyes gáz.

H280 - Nyomás alatt lévő gázt tartalmaz; hő hatására robbanhat.

P210 - Hőtől, forró felületektől, szikrától, nyílt lángtól, valamint más gyújtóforrásoktól távol tartandó. Nem szabad dohányozni.

P377 - Égő szivárgógáz: Csak akkor szabad a tüzet oltani, ha a szivárgás biztonságosan megszüntethető.

P410+P403 - Napfénytől védendő. Jól szellőző helyen tárolandó.

- A teljes hűtőközegkör karbantartást nem igénylő, hermetikusan zárt rendszer és csak hűtő- és klimatechnikai szaküzemek vagy a Trotec végezhet rajta karbantartást, ill. javítást.

## Biztonsági jelölések és táblák a készüléken

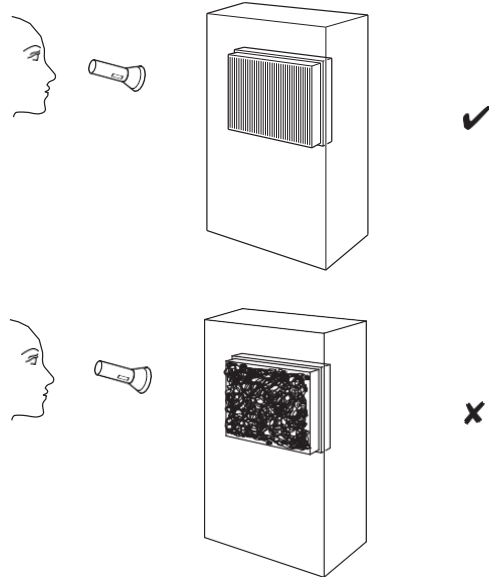
Rendszeresen ellenőrizze a készüléken lévő biztonsági jelöléseket és táblákat. Az olvashatatlan biztonsági jelöléseket cserélje ki!

## A ház tisztítása

Tisztítsa meg a házat egy megnedvesített, puha, nem szálazó kendővel. Ügyeljen arra, hogy ne hatoljon be nedvesség a készülékházba. Ügyeljen arra, hogy villamos alkatrészeket ne érhesse nedvesség. A kendő nedvesítéséhez ne használjon agresszív tisztítószeret, például tisztítósprayket, oldószereket, alkoholtartalmú tisztítószeret vagy súrolószereket.

## Készülék belseje szennyeződésének vizuális vizsgálata

1. Vegye ki a levegőszűrőt.
2. Világítsa be egy zseblámpával a készülék nyílásaiba.
3. Ellenőrizze, hogy elszennyeződött-e a készülék belseje.
4. Ha tömör porréteget ismer fel, tisztítsa ki a készülék belsejét egy hűtő- és klimatechnikai szaküzemmel, vagy a Trotec-kel.
5. Helyezze ismét be a levegőszűrőt.



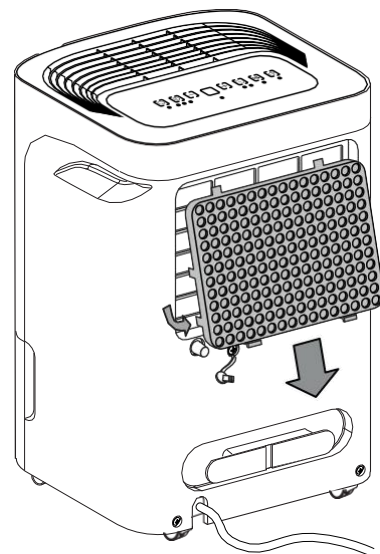
## Levegőszűrő tisztítása

### Utalás

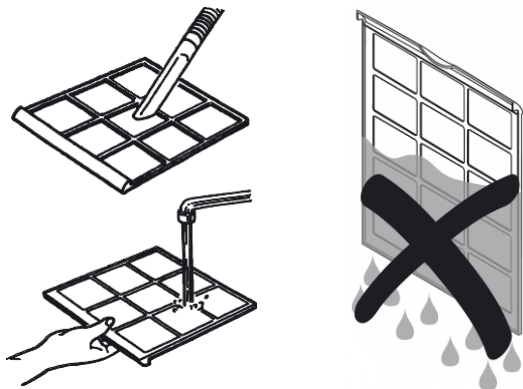
Győződjön meg arról, hogy a levegőszűrő nem elhasznált és nem is sérült. A levegőszűrő szélei és sarkai nem lehetnek deformáltak és lekerekedettek. Bizonyosodjon meg a levegőszűrő újbóli behelyezése előtt arról, hogy az sértetlen és száraz!

A levegőszűrőt szennyeződés esetén tisztítani kell. Ez pl. csökkent teljesítményben nyilvánul meg (lásd "Hibák és zavarok" fejezetet).

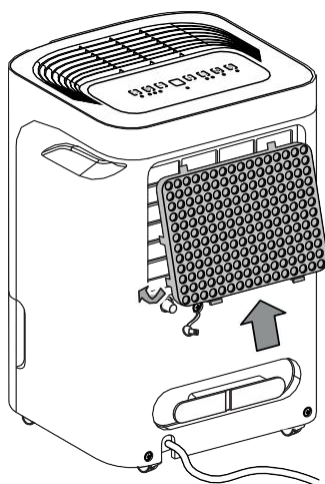
1. Vegye ki a levegőszűrőt a készülékből.



2. Tisztítsa meg a szűrőt puha, nem szárazó, enyhén nedves kendővel. Ha a szűrő erősen szennyezett, semleges tisztítószerrel kevert meleg vízzel tisztítsa.



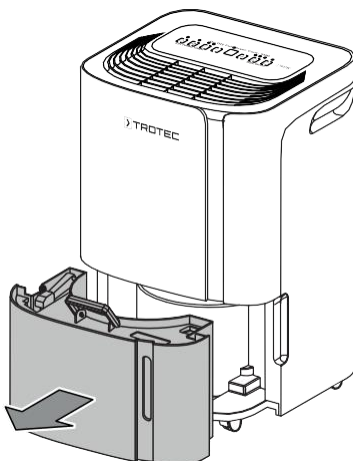
3. Hagyja teljesen megszáradni a szűrőt. Ne rakja be a nedves állapotban a szűrőt a készülékbe!
4. Helyezze be a levegőszűrőt ismét a készülékbe.



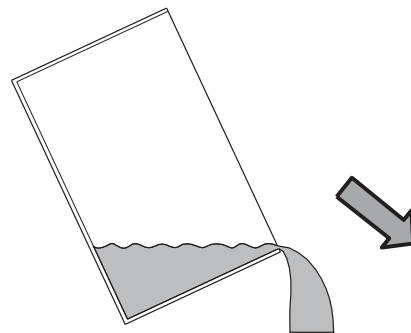
### Kondenzvíztartály ürítése

Ha a kondenzvíztartály megtelt vagy nincs rendesen behelyezve, megszólal egy hangjelzés. Ezenkívül világít a FullLED (12) és a szegmenskijelző (20) a P2. hibakódot mutatja. A kompresszor és a ventilátor kikapcsol.

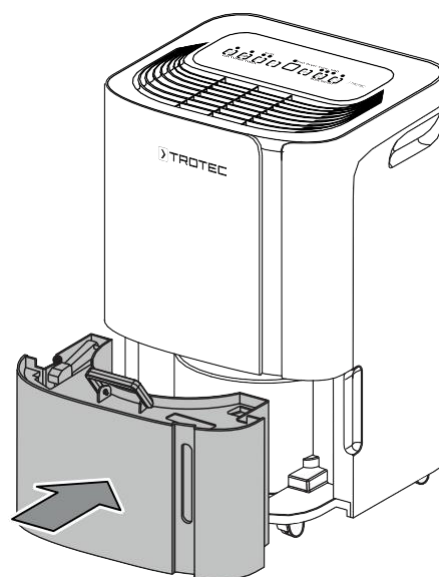
1. Vegye ki a kondenzvíztartályt a készülékből.



2. Üritse ki a kondenzvíztartályt a lefolyóba vagy a mosogatóba.



3. Öblítse ki a tartályt tiszta vízzel. Tisztítsa meg a tartályt rendszeresen enyhe tisztítószerrel (nem mosogatószer!).
4. Helyezze be a kondenzvíztartályt ismét a készülékbe. A kondenzvíztartály behelyezésénél és kivételénél figyeljen arra, hogy ne sérüljön meg az úszó. Közben figyeljen arra, hogy az úszó helyes helyzetben legyen. Ügyeljen ennek során arra, hogy rendesen helyezze be a kondenzvíztartályt, különben a készülék nem kapcsol újra be.



### Tevékenységek a karbantartás után

Ha szeretné tovább használni a készüléket:

- Hagyja 12 - 24 óráig állni a készüléket, hogy a hűtőközeg a kompresszorban összegyűlhessen. A készüléket csak 12 - 24 óra elteltével kapcsolja be újra! Egyébként a kompresszor megsérülhet és nem fog működni a készülék. Ebben az esetben megszűnik a garanciális igény.
- Csatlakoztassa újra a készüléket úgy, hogy a hálózati dugót dugaszolja a hálózati dugaszoló aljzatba.

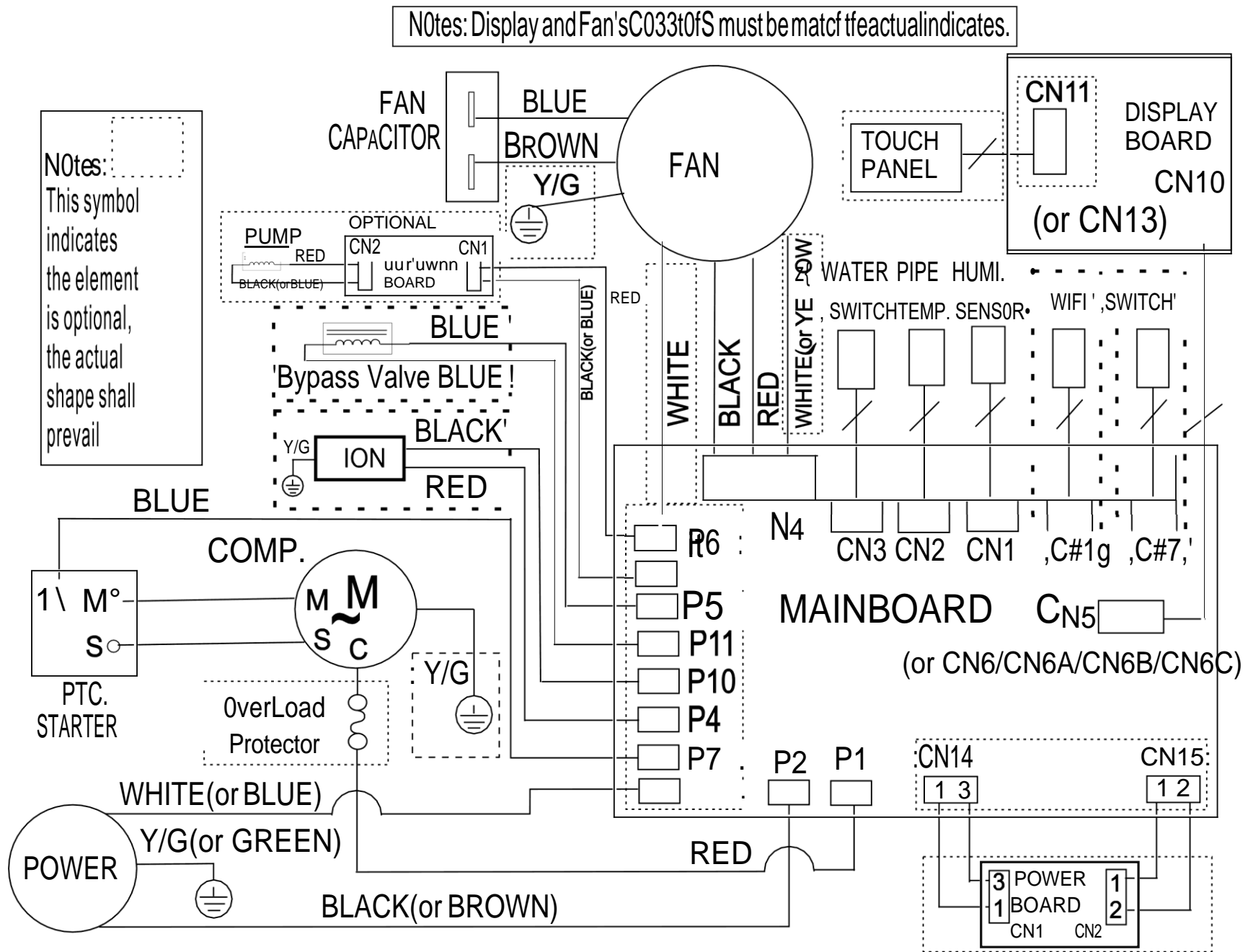
Ha a készüléket hosszabb ideig nem használja:

- Tárolja a készüléket a "Tárolás" fejezet szerint.

## Műszaki függelék

## Műszaki adatok

Paraméter	Érték	
Modell	TTK 54 E	TTK 66 E
Max. páratlanítóteljesítmény	16 l / 24 h	24 l / 24 h
Páratlanítóteljesítmény @ 30 °C és 80 % rH	14 l / 24 h	20 l / 24 h
Levegőmennyiség	150 m <sup>3</sup> /h	168 m <sup>3</sup> /h
Környezeti hőmérséklet	5 °C-tól 32 °C-ig	5 °C-tól 32 °C-ig
Munkatartomány	35 % - 85 % rH	35 % - 85 % rH
Nyomás beszívó oldal	1,0 MPa	1,0 MPa
Nyomás kilépő oldal	2,6 MPa	2,6 MPa
Megengedett nyomás, max.	2,6 MPa	2,6 MPa
Hálózati csatlakozás	1/N/PE~ 220-240 V / 50 Hz	1/N/PE~ 220-240 V / 50 Hz
Teljesítményfelvétel max.	0,43 kW	0,44 kW
Névleges áram	2,2 A	2,3 A
Hűtőközeg	R-290	R-290
Hűtőközeg mennyisége	75 g	75 g
GWP tényező	3	3
CO <sub>2</sub> -egyenérték	0,00023 t	0,000225 t
Kondenzvíztartály töltetmennyisége	3 l	3 l
Hangnyomásszint (1 m távolságban)	46 dB(A)	46 dB(A)
Méretek (hosszúság x szélesség x magasság)	245 x 350 x 510 mm	245 x 350 x 510 mm
Min. távolság falaktól és tárgytól	A: fent: 40cm B: hátul: 20cm C: oldalt: 20cm D: elöl: 20cm	40cm 20cm 20cm 20cm
Súly	15 kg	15 kg



TTK 54 E kapcsolási rajz

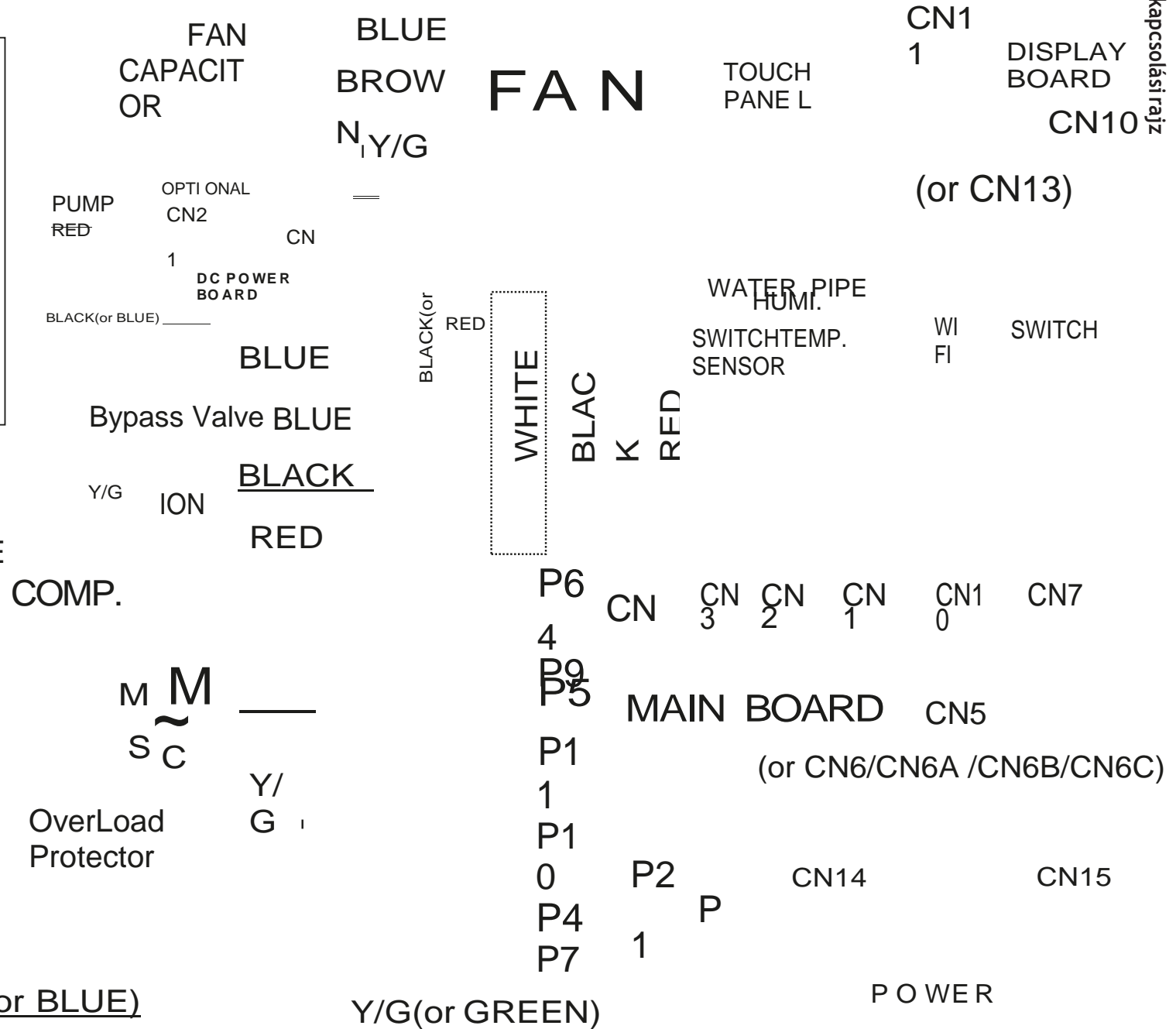


1602010000109

Notes: Display and Fan's conntors must be match the

TTK66E kapsolási rajz

Notes:  
This  
symbol  
indicate  
s the  
element  
is  
optional,

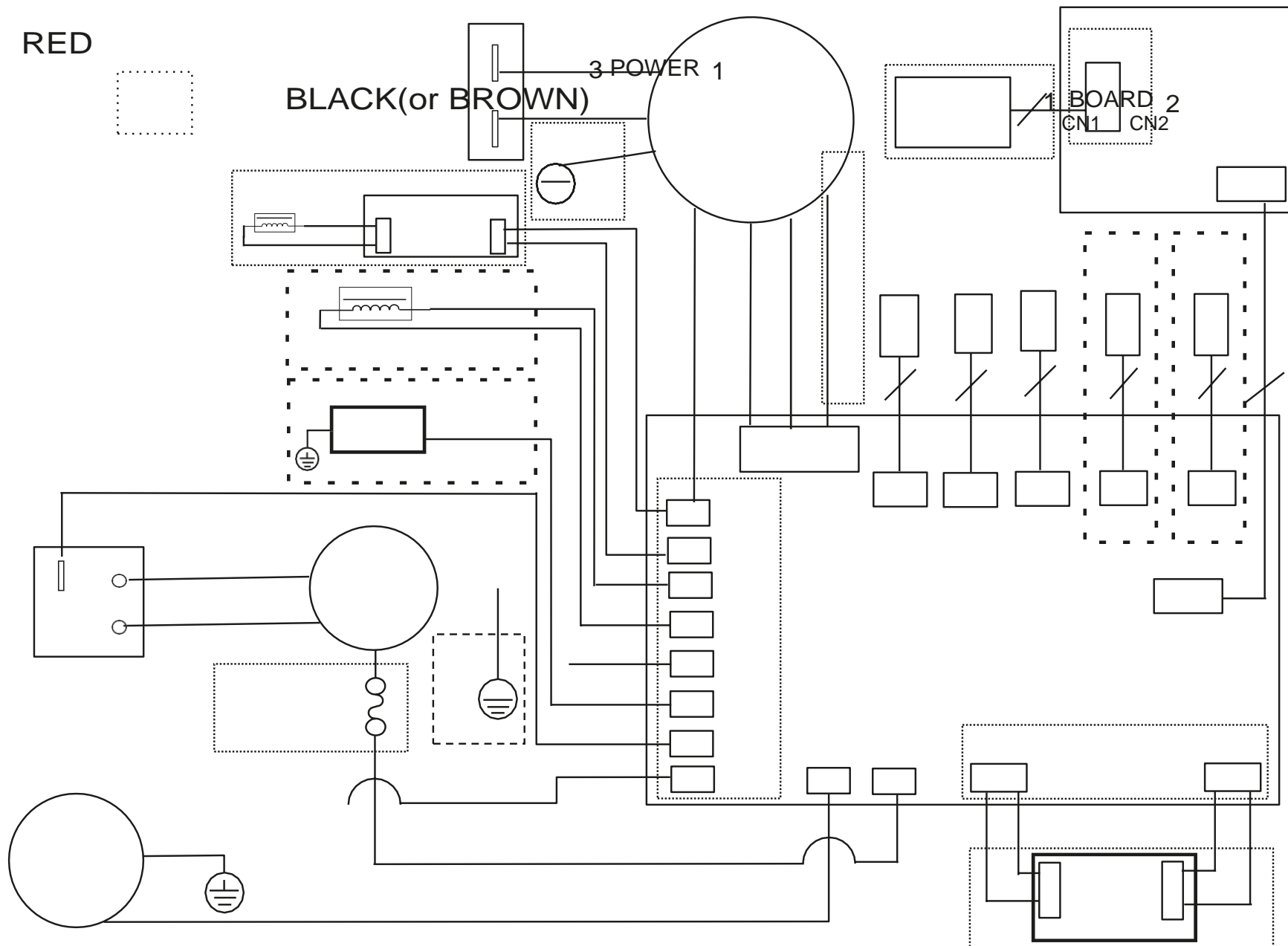


RED

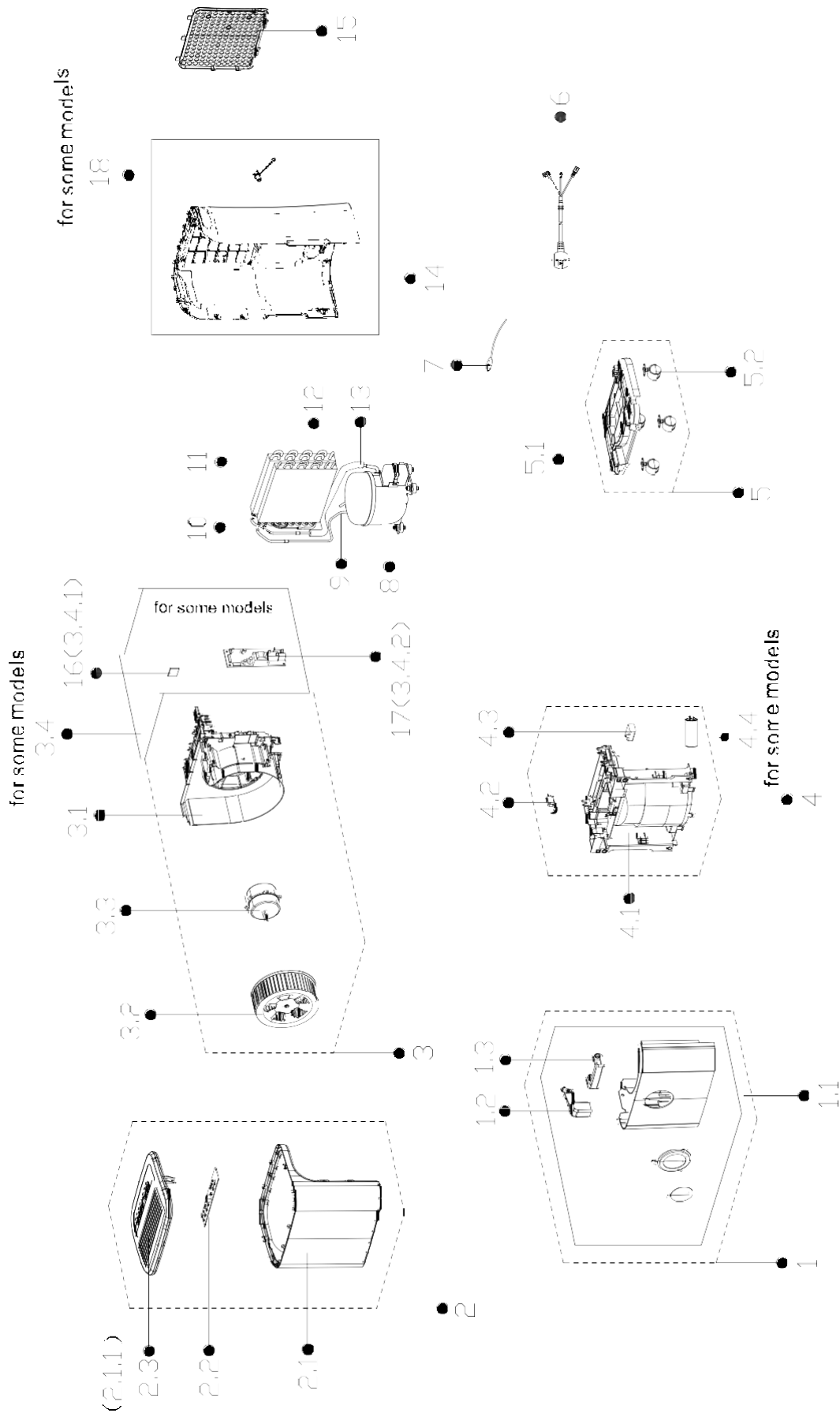
BLACK(or BROWN)

1 2

1	BOARD	2
	CN1	CN2



# TTK54Ealkatrészlista





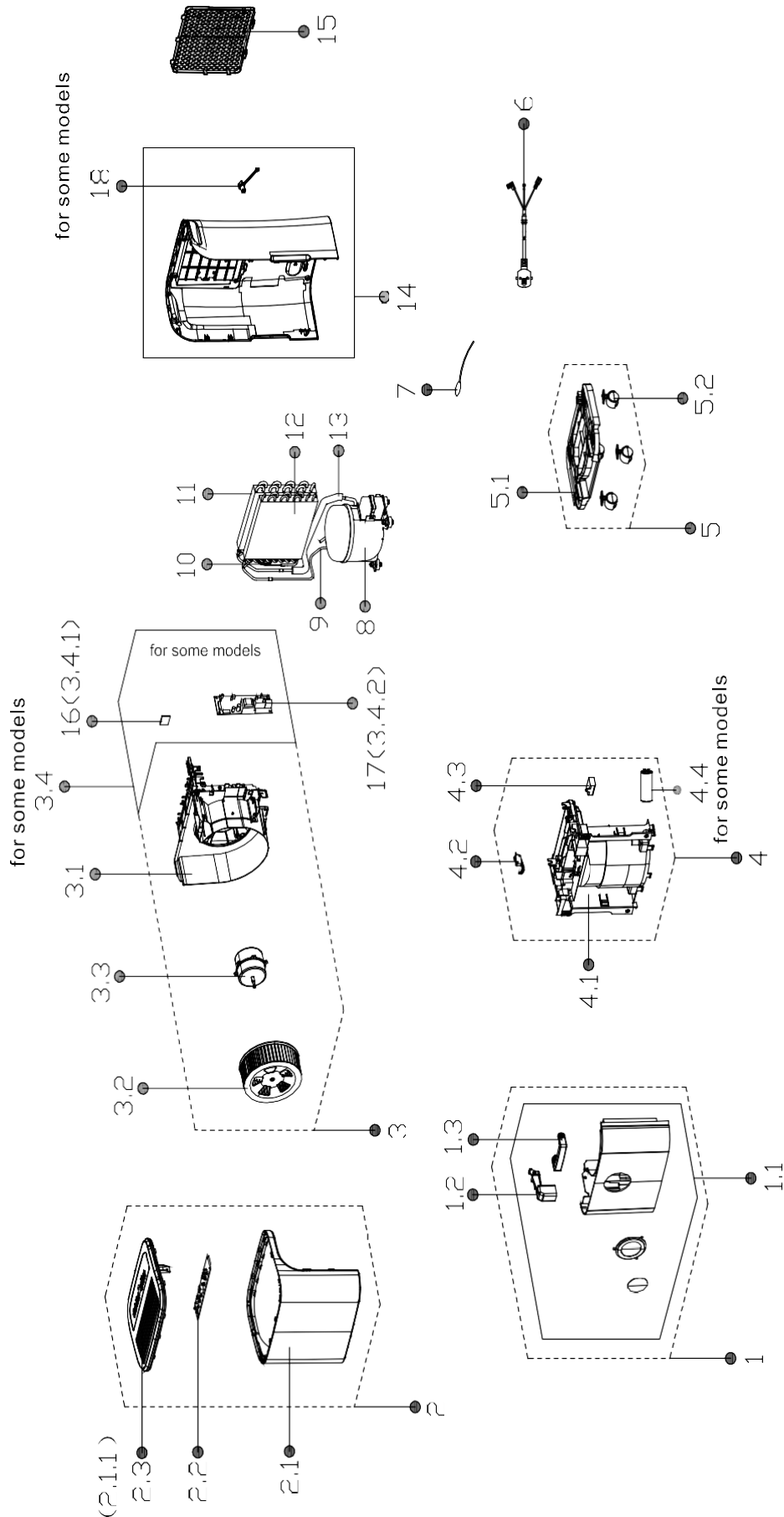
**TTK54Ealkatrészlista**

NO.	SPARE PART	QTY.	NO.	SPARE PART	QTY.
1	Water Tank Assembly	1	4.3	Fan Motor Capacitor	1
1.1	Water Tank Subassembly	1	5	Chassis Assembly	1
2	Front Panel Assembly	1	5.1	Chassis Subassembly	1
2.1	Front Panel Subassembly	1	5.2	Universal Wheel	4
2.1.1	Top Cover	1	6	Power Cord Subassembly	1
2.2	Display Box Subassembly	1	7	Pipe Teperature Sensor	1
3	Volute Shell Assembly	1	8	Fixed Speed Reciprocating Compressor	1
3.1	Volute Shell Subassembly	1	9	Suction Pipe Assembly	1
3.2	Centrifugal Fan	1	10	Capillary Assembly	1
3.3	Single Phase Asynchronous Motor	1	11	Condenser Assembly	1
3.4	Electronic Control Box	1	12	Evaporator Assembly	1
3.5	Humidity Sensor Board Module	1	13	Discharge Pipe Assembly	1
3.6	Dehumifier Main Control Board Subassembly	1	14	Rear Panel Subassembly	1
4	Middle Partition Board Assembly	1	15	Air Inlet Grille	1
4.1	Partition Board Subassembly	1	20	Cover Of Electronic Control Box	1
4.2	Micro Switch	1			



## TTK 66 E alkatrészek áttekintése

**Figyelmeztetés:** Az alkatrészek pozíciószámai különböznek a szerkezeti egységeknek a kezelési útmutatóban használt pozíciószámaiktól.



## TTK66Ealkatrészlista

NO.	SPARE PART	QTY.	NO.	SPARE PART	QTY.
1	Water Tank Assembly	1	5	Chassis assembly	1
1.1	Water Tank Subassembly	1	5.1	Chassis subassembly	1
1.2	Dobber sase	1	5.2	Universal wheel	4
1.3	Handle of water tank	1	6	Power cord subassembly	1
2	Front panel assembly	1	7	Pipe temperature sensor	1
2.1	Front panel subassembly	1	8	Fixed speed reciprocating compressor	1
2.1.1	Top cover	1	9	Suction pipe assembly	1
2.2	Display box subassembly	1	10	Capillary assembly	1
3	Volute shell assembly	1	11	Condenser assembly	1
3.1	Volute shell subassembly	1	12	Evaporator assembly	1
3.5	Humidity sensor board module	1	13	Discharge pipe	1
3.6	Dehumidifier main control board subassembly	1	14	Rear panel assembly	1
4	Middle partition board assembly	1	15	Air inlet grille	1
4.1	Partition board subassembly	1	18	Srain stopper	1
4.2	Micro switch	1	25	Drain pipe	1
4.3	Fan motor capacitor	1			

## Ártalmatlanítás



Egy használt elektromos vagy elektronikus készüléken látható áthúzott szemetes szimbólum azt jelzi, hogy használati idejének végén nem szabad háztartási hulladékba dobni. Az Ön közelében gyűjtőhelyek állnak rendelkezésre használt elektromos és elektronikus készülékek ingyenes leadásához. A címeket a városi, ill. helyi önkormányzattól tudhatja meg. A [www.trotec24.com](http://www.trotec24.com) weboldalunkon is tájékozódhat az általunk létrehozott további leadási lehetőségekről.

Elektromos és elektronikus készülékhulladékok szelektív gyűjtésének az a célja, hogy lehetővé tegye a készülékhulladékok anyagainak, ill. a hulladékok más formában történő hasznosítását, továbbá elkerüljük a környezetre és az emberi egészségre ható negatív következményeket az esetleg a készülékekben lévő veszélyes anyagok ártalmatlanítása során.

A készülékben lévő propán hűtőközeget csak megfelelő tanúsítvánnyal rendelkező cégekkel szakszerűen ártalmatlaníttassa a nemzeti törvények szerint (Európai hulladékfajta-katalógus 160504).

Trotec GmbH & Co. KG

Grebbeener Str. 7  
D-52525 Heinsberg

☎ +49 2452 962-400

📠 +49 2452 962-200

[info@trotec.com](mailto:info@trotec.com)

[www.trotec.com](http://www.trotec.com)